

Ny styrket Lærerplan 2020

OVERLUND BØRNECENTER

Børnehaven



Indledning

Den nye styrkede pædagogiske læreplan blev vedtaget i Folketinget i maj 2018, med fokus på nye elementer i arbejdet med børn i alle landets dagtilbud.

Der er særligt fokus på leg, børnefællesskaber, etablering af pædagogiske læringsmiljøer hele dagen, herunder i rutinesituationer (modtagelse, samling, måltider, bleskift/toiletbesøg, garderobe, legeplads osv.

Der er også lagt vægt på børns medbestemmelse, medinddragelse, medansvar og forståelse for og oplevelse med demokrati.

Ligeledes er der lagt op til inddragelse af bestyrelsen og samarbejde med forældrene i forhold til at understøtte det enkelte barns trivsel, læring, dannelse og udvikling, samt bidrage til, at barnet får en god og tryk opvækst.

Se nedenstående cirkel/model

Overlund Børnecenters læreplan er udformet med baggrund i mange pædagogiske drøftelser og processer i personalegruppen det sidste 1½ år. Vi har arbejdet grundigt med vores børnesyn, som er grundlaget for det pædagogiske arbejde i både vuggestue og børnehave. Efterfølgende har vi haft fokus på de daglige rutiner, hvor vi har anvendt videoptagelser som arbejdsredskab til analyse og derudfra sat mål for den daglige pædagogiske praksis.

I sommer og i efteråret har Corona givet anledning til et særligt fokus på udeliv og legeplads.

I denne læreplan anvendes der praksisfortællinger og fotos til at dokumentere vores hverdag.

Hvem er vi

Overlund Børnecenter er oprettet i 1972 som en integreret selvejende institution, beliggende i den østlige del af Viborg omgivet af grønne områder med skov og søer. Vi ligger desuden tæt på Overlund Skole og Overlund Hallen.

Overlund Børnecenter er normeret til 22 vuggestuebørn og 66 børnehavebørn fordelt på 3 børnehavegrupper.

Børnehaven

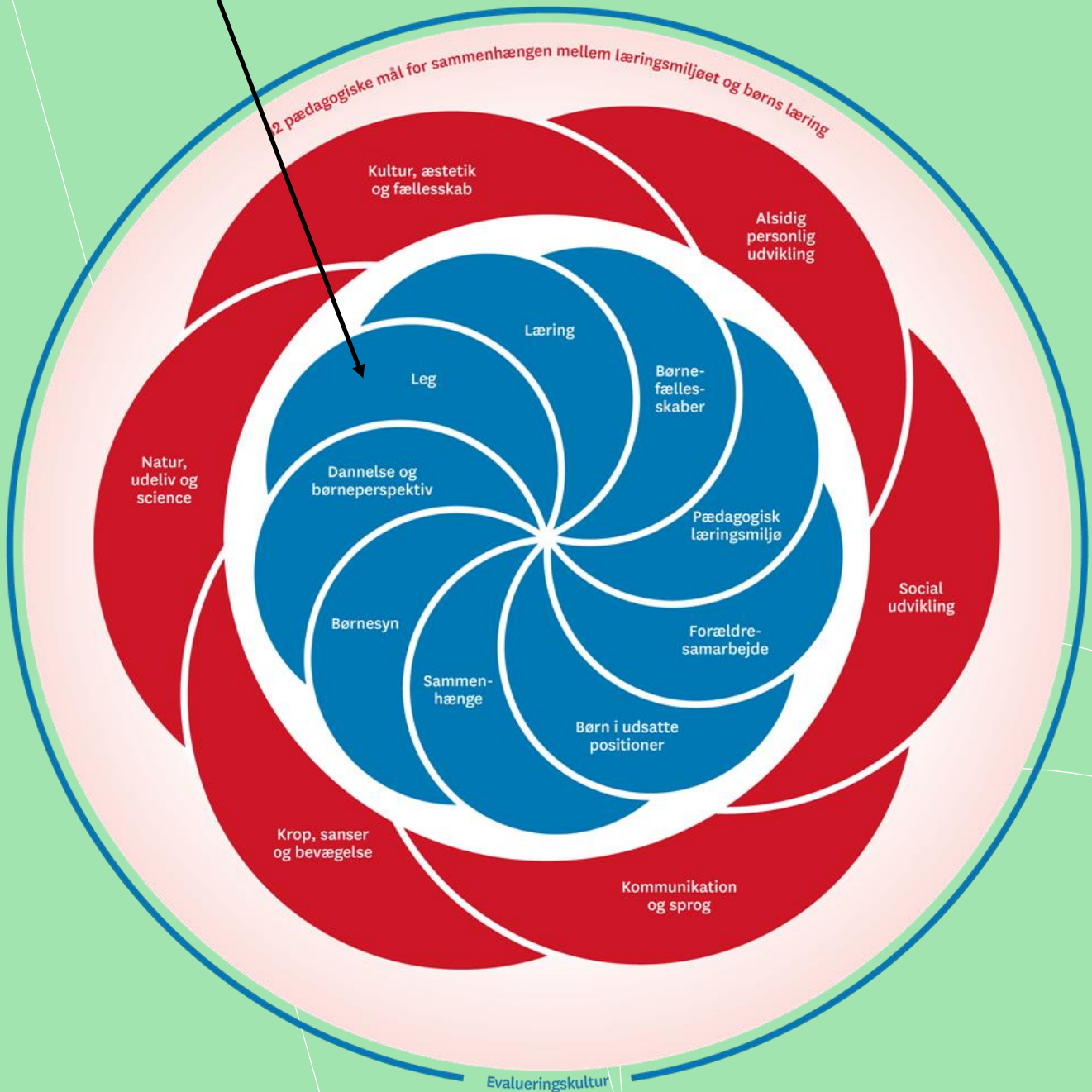
Børnehaven er opdelt i 3 afdelinger/stuer med velholdte egne lokaler + 3 store fællesrum i midten.

Børnene er som udgangspunkt i aldersintegrerede grupper, men der arbejdes på tværs, så en del aktiviteter tilrettelægges og gennemføres ud fra børnenes alder. Det tværgående samarbejde er i Coronatiden sat på stand by, dog tilrettelægges der ind imellem fællesaktiviteter for de kommende skolebørn. I personalegruppen er der 6 pædagoger og 3 pædagogmedhjælpere. I tilrettelæggelsen af de daglige pædagogiske aktiviteter, tages der udgangspunkt i børnenes alder, køn, udvikling, venskaber osv., eks. vis på ture ud af huset, spisegrupper, osv.

Legepladsen er indhegnet og indrammet af store træer. Den er med sandområder, gynger, hængekøjer, bålhuse, små legehuse, klatrestativ, buske, klatretræer, græsplæne til fælleslege, bakke og områder til cykler og moon-cars.



Det pædagogiske grundlag: de blå blade i blomsten.



Pædagogisk grundlag—De centrale elementer

Børnesyn. Det at være barn har værdi i sig selv.

Dannelse og børneperspektiv. Børn på fx 2 og 4 år skal høres og tages alvorligt som led i starten på en dannelsesproces og demokratisk forståelse.

Leg. Legen har en værdi i sig selv og skal være en gennemgående del af et dagtilbud.

Læring. Læring skal forstås bredt, og læring sker fx gennem leg, relationer, planlagte aktiviteter og udforskning af naturen og ved at blive udfordret.

Børnefællesskaber. Leg, dannelse og læring sker i børnefællesskaber, som det pædagogiske personale sætter rammerne for.

Pædagogisk læringsmiljø. Et trygt og stimulerende pædagogisk læringsmiljø er udgangspunktet for arbejdet med børns læring.

Forældresamarbejde. Et godt forældresamarbejde har fokus på at styrke både barnets trivsel og barnets læring.

Børn i udsatte positioner. Alle børn skal udfordres og opleve mestring i lege og aktiviteter.

Sammenhæng til børnehaveklassen. Sammenhæng handler blandt andet om at understøtte børns sociale kompetencer, tro på egne evner, nysgerrighed mv.”

”Loven fastsætter, at alle elementer i det fælles pædagogiske grundlag skal være udgangspunkt for arbejdet med den pædagogiske læreplan og dermed det pædagogiske arbejde med børns læring i dagtilbud.”

”Nogle elementer i form af fx børnesynet skal altid være til stede i det pædagogiske læringsmiljø, mens andre elementer som fx arbejdet med at skabe en god overgang til børnehaveklassen kan være mere til stede i nogle sammenhænge end andre.”

Vores børnesyn

"I Overlund Børnecenter er det vores overbevisning, at alle børn gør det bedste de kan ud fra de forudsætninger de bliver givet. Børn skal mødes med respekt, tryghed og nærvær gennem en lyttende og anerkendende voksen. Vi ser barnet som en aktiv deltager i dets egen udvikling. Det er derfor centralt, at den voksne er ansvarlig for relationen, formår at sætte sig i barnets sted og agere derefter med udgangspunkt i barnets perspektiv. Vi anser legen som værdifuld og vigtig for barnets udvikling".

Med grundlag i vores børnesyn, arbejder vi især med relationen, og at respektere og anerkende hver enkelt barns følelser i alle daglige gøremål. Vi er meget bevidste om egen udstråling – blik, stemme, mimik og kropssprog og glæden ved at være sammen med børnene.

Eks. Sofie fortæller en pædagog, at hun er blevet testet for Corona. "Er du blevet testet for Corona, er du så rask" spørger pædagogen. "Ja" svarer Sofie. "Det er vi rigtig glade for" svarer pædagogen



Dannelse og børneperspektiv

Som mennesker tilegner vi os værdier, viden og færdigheder til gavn for den enkelte og fællesskabet. Begrebet dannelse refererer til en dybere form for læring, hvor barnet tilegner sig værdier og viden, som gør at barnet aktivt deltager i verden hensynsfuld, kritisk og demokratisk.

I Overlund Børnecenter tager vi børnenes stemmer alvorligt.

Vi inddrager børnene i planlægning og evaluering af aktiviteter og lege, i det omfang det er muligt - set i forhold til alder.

Vi tager deres perspektiver med, så de oplever sig som værdifulde og oplever sig som værende medbestemmede i deres dagligdag i OBC.

Vi arbejder på at være nysgerrige på børnenes interesser og oplevelser og tilrettelægger pædagogiske lege og aktiviteter, så det bliver meningsfuldt for børnene uanset køn og alderstrin.

Børnene øver på at sidde roligt ved bordet, øse mad op på tallerkenen, så de ikke tager mere end de kan spise. De øver sig i at spise med bestik og smage på maden, også selv om det er nyt for dem – madmod. De øver sig på at blive siddende ved bordet, og tale og lytte til de andre børn. De rydder tallerken, kop og bestik af bordet, når der er færdige med at spise, samt siger tak for mad.



Eks: En pædagog leger en leg med børnene. De skiftes til at bestemme hvilket dyr de skal lege og alle må komme med input til, hvordan man f.eks. kan vise en elefant.



En gruppe holder samling. De taler om vejret. Børnene der kan tallene byder ind med dato. De mindste børn byder ind med udsagn om at solen skinner, og fortæller at de gerne må tage deres jakker af i dag fordi det er varmt. På den måde oplever alle sig som værdifulde medspillere i deres egen verden, og kan bidrage til fællesskabet.

Legen

Leg har en værdi i sig selv, og er et grundlag for social og personlig udvikling, ligesom den fremmer fantasi, virkelyst, sprog, nysgerrighed, selvværd og identitet.

I OBC er legen en vigtig del af barnets hverdag. Vi observerer, rammesætter, støtter og guider børnene, så alle kan blive en del af et fællesskab. Nogle gange leger vi som voksne med, for derefter at trække os, og blive en legeguide til at få legen til at køre.

Vi anskuer vores rolle i legen ud fra Basil Bernstein 2001 – de tre læringsrum.

De tænkes en ligelig fordeling på 33 % til hvert læringsrum.

Voksenskabt leg

Vi går foran barnet i legen ved at rammesætte, guide og tilrettelægge en leg. Her gives der mulighed for, at støtte og udvikle sammen med børnene. Nye materialer og lege kan introduceres og der tales om forskellige handlemuligheder. Desuden understøtter vi børnenes sprog, udvider børnenes sproglige udvikling, ved at tilbyde ord og begreber, eks. vis i sangleg, fangeleg m.m.

En pædagog har observeret en leg, som bliver for voldsom for nogle børn, og dermed er der et barn, der trækker sig ud af legen. Pædagogen spørger ind til legen, og sammen med børnene reflekterer de over, hvordan legen kan fortsætte, så alle føler at legen er god. Pædagogen kommer også med idéer til hvilke legeredskaber de kan bruge, og finder nogle ting, som de kan bruge til at udvikle legen. Pædagogen trækker sig herefter på afstand igen.

Voksenstøttet leg

Vi har en med-legende rolle. De følger børnene i legen og har dialoger med børnene om deres valg af legetema, materialer og prøver at skabe muligheder og udfordringer i deres leg.

En pige løber rundt og siger knurrende lyde, og pædagogen reagerer ved at sige "åh nej der er en farlig krokodille", og løber væk. Pigen løber grinende efter og flere børn kommer til. Legen bliver til en krokodille leg på legepladsen, hvor man bliver til en krokodille, hvis man bliver fanget, og når alle er blevet krokodiller, starter legen på ny.

Den fri leg

Den voksne går bagved, barnet leger selv, men det pædagogiske personale iagttager og aflæser børnenes adfærd.

To drenge er ved at prøve at få en rødden træstub op. De spørger pædagogen om hjælp, der spørger, vad de skal bruge den til. "Til vores hule", svarer drengene. De prøver sammen at hive den op, men den sidder for godt fast. Pædagogen forslår, at de finder nogle skovle, så de kan grave den fri. De graver alle tre, og til sidst kan de sammen hive den op. Drengene går i gang med at bygge hule.



Læring

Læring sker hele dagen, bl.a. gennem leg, relationer, planlagte aktiviteter, men også i dagligdags rutinesituationer som modtagelse, garderobe, i spisesituationer, samling, m.m. Rammesætning af det pædagogiske læringsmiljø tilrettelægges for at fremme børns kropslige, følelsesmæssige, sociale og kognitive udvikling og forståelse. Børns læring sker ved øvelse og når man øver sig, kan der være risiko for, at man fejler. Det kræver mod og tillid til omverdenen, at turde begå fejl. Derfor er det centralt, at børnene får tid til at øve sig og eksperimentere i alle dagens gøremål. Herigennem får barnet nye erfaringer om sig selv og omverdenen og barnet oplever, hvordan det langsomt tilegner sig nye kompetencer. Når børn lærer, skal de være trygge i dels relationen, men også i den situation/læringsrum de befinder sig i. Det er derfor vigtigt at pædagogerne er tæt på børnene og understøtter læringen på flere måder, stiller passende krav, sætter ord på og tilrettelægger hverdagen, så den er afstemt efter børnenes færdighedsniveau.

Vi arbejder ud fra bl.a. Marte Meo metoden og er opmærksomme på at italesætte børns følelser, og vejlede dem, f.eks. hvad kan du gøre i stedet for, eks. vis i konfliktsituationer eller i en leg.



Til samling gennemgår pædagogen dagen og laver en fejl ved at sætte den forkerte dag på skemaet. Børnene griner sammen med den voksne, som siger at det er godt at lave fejl, for ellers lærer man jo ingenting.



I garderoben er Søren sur på de stramme elastikker i bukserne – de driller og ikke vil ud over støvlerne. Søren beder pædagogen om hjælp, og pædagogen hjælper barnet med en finger under elastikken, så Søren selv kan gøre resten. Den voksne guider Søren, så han selv kan gøre det samme på det andet ben, og stråler, da det lykkedes.

Børnefællesskaber

Venskaber er noget, som de fleste udvikler hele livet igennem, og samværet med andre starter tidligt i barnets udvikling. Forskningen peger på at: *"Små børn, der har været i kontakt med jævnaldrende, vil være lidt hurtigere til at blive gode til at omgås jævnaldrende, end børn, der slet ikke har mødt andre små børn"*. (Artikel af Pernille Robrahn)

Derfor tager vi udgangspunkt i et socialkonstruktivistisk læringssyn - at vi lærer i samspillet med andre, og at leg, dannelse og læring sker i sociale fællesskaber sammen med andre børn og voksne.

Derfor er relationer og venskaber vigtige - at alle børn oplever at være en del af et fællesskab, hvor de bliver respekteret og lyttet til.

Vi er derfor opmærksomme på vores rolle i forhold til at understøtte børns børnefællesskaber, så de får en social øvebane. Dette indtænker vi i det daglige pædagogiske arbejde, både i vuggestuen og i børnehaven, eks. vis i dialogerne med børnene, ved måltiderne osv. – at vi ofte gentager, hvad barnet siger, for at sikre genkendelse og forståelse (Marte Meo)

Små ture ud af huset tilrettelægges med udgangspunkt i børnenes behov, interesser og mangfoldighed.

Ligeledes er det vigtigt; at vi er medlegende og understøttende i børnenes leg.

Her har forældrene også et medansvar, ved at have en anerkendende tilgang til alle familier/børn uanset disses forudsætninger.

En flok drenge leger at de store skovle er våben. Legen bliver for voldsom og stopper, indtil pædagogen går med i legen med sin egen skovl. Alle drenge er nu på hold sammen, og vi løber rundt, gemmer os bag træer, ligger på maven og skyder ud i luften lyd på. Alle griner og har det sjovt.



Pædagogisk læringsmiljø

Ved læringsmiljø forstås bredt dagtilbuddets kultur og atmosfære, personalets rolle, de fysiske rammer, organisationen og de metoder, der bliver brugt i de enkelte dagtilbud til at fremme børnenes læring.

Både i børnehaven og i vuggestuen arbejdes der med at skabe trygge og dynamiske læringsmiljøer med udgangspunkt i det enkelte barn og i grupper af børn.

Vi arbejder med tilknytningen, som er en grundsten for børnenes udvikling og læringsprocesser. Vores dagligdag er en vekselvirkning mellem tilrettelagte aktiviteter, aktiviteter ud fra barnets interesse og lyst (følge barnets spor) og fri leg.

Børn får herigennem erfaringer med samspil, respekt, samarbejde og medbestemmelse.

Det er vores opfattelse at børn udvikler og lærer bedst, når vi tager udgangspunkt i deres succes'er og deres stærke sider - altså tage udgangspunkt i det, der virker!

Vi sikrer os, at de rammer og krav, der sættes for børnene, svarer til børnenes alder og udviklingstrin, og samtidig støtter børnene i at træffe et valg samt konsekvensen af, hvad et "ja" betyder, f.eks. at blive i aktiviteten og gøre den færdig. Vi går i dialog med børnene om, hvad de/vi laver, er anerkendende og lytter til, hvad de gerne vil sige. Vi er tydelige og orienterer børnene om, hvad der skal ske i deres dagligdag - hvem der skal hvad, for at børnene får en forståelse for deres egen og kammeraternes dagligdag.

Vi giver mulighed for, at børnene enkeltvis kommer i fokus i forhold til resten af gruppen og samtidig lærer børnene ikke at være i fokus, eks. vis lytte. Vi arbejder på at skabe trygge læringsmiljøer, der er udfordrende, og hvor der er tid til fordybelse. Derfor værdsætter vi legen, hvor børnene dagligt lærer om livet. Legen er det redskab, hvor de lærer nyt og øver sig i at afprøve sociale færdigheder i forhold til hinanden.

Vi motiverer og hjælpe børnene i forskellige læringsmiljøer til at undres, stille spørgsmål og finde svar. Det betyder, at vi må være bevidste og aktive i nedenstående opmærksomhedsfaser:

Oplevelsesfasen – førstehåndsoplevelser

Undersøgelsesfasen – bearbejde indtrykkene

Refleksionsfasen – oplevelserne kan sættes i et større perspektiv.

Vi øver i at klippe med saks. Gustav synes det det er svært og vil ikke. Efter at have observeret de andre, forsøger han på ny. Han får vejledning i, hvordan han skal holde med fingrene i saksen, og pludselig smiler han, og klipper selv med saksen. Næste gang der skal klippes, klipper han uden nogen hjælp.

På en af stuerne arbejder de med lærerplanstemaet "krop og bevægelse". Pædagogen spørger børnene om, hvilke aktiviteter de gerne vil lave, og hver dag laves der flere forskellige bevægelsesaktiviteter, hvor børnene inddrages i hvilke bevægelser der skal laves og hvilken form aktiviteten skal have, f.eks. laver de en rundkreds, hvor hvert barn bestemmer en bevægelse, og derefter på løberunde, hvor de selv bestemmer, om de vil på hurtig holdet eller det lidt mere afdæmpede løbehold.

Via jævnlige evalueringer med børnene ved samling og børneinterviews, justeres aktiviteterne løbende.



Samarbejde med forældre om børns læring

For at børnene kan trives, lære og udvikle sig, forudsætter det et tæt og ligeværdigt samarbejde med forældrene, hvor begge parter har et ansvar. Derfor ønsker og prioriterer vi især den daglige dialog, hvor vi mødes i respekt for hinandens forskelligheder.

Ensartethed og fælles tilgang omkring børnene kan bidrage til, at børnene oplever en forbindelse fra forældre til personalet i vuggestuen og i børnehaven og omvendt – at vi så vidt muligt stiller ens krav til børnene, eks, vis ved af og påklædning. Her må vi være anerkendende, nysgerrig og dele hinandens praksis. Når barnet afleveres og hentes, er tydelighed og samarbejde fra begge sider vigtig – at vi sætter ord på, så barnet oplever et samspil og er tryk mellem mor/far og os.

Samarbejdet foregår på flere måder. Forældresamtaler i barnets vuggestue og børnehavetid, er ligeledes et vigtigt fora, hvor vi sammen kan drøfte, hvordan vi støtter barnet bedst muligt, det kan eks. vis være fælles tiltag for at støtte barnet i dets sproglige udvikling, læse højt, synge og tale med barnet om alle ting, man fortager sig.

Andre arrangementer/traditioner som forældremøder, Lucia-arrangement, fælles arbejdsdag – ”Hyggebyggedag”, førskolearrangement, kaffedage på stuerne, osv., er ligeledes medvirkende til samarbejde om børns læring på flere felter.

Et nyt barn i børnehaven har svært ved at holde på bestikket ved spisning. Han vil gerne spise med hænderne. Pædagogerne spørger forældrene om dette, og de fortæller at derhjemme spiser man med fingrene, da de kommer fra en anden kultur. Pædagogen aftaler med forældrene, at de får øvet at bruge bestik derhjemme ind imellem, så barnet bliver støttet i dens udvikling. Forældrene går ud og køber børnebestik og øver ved aftensmåden derhjemme.

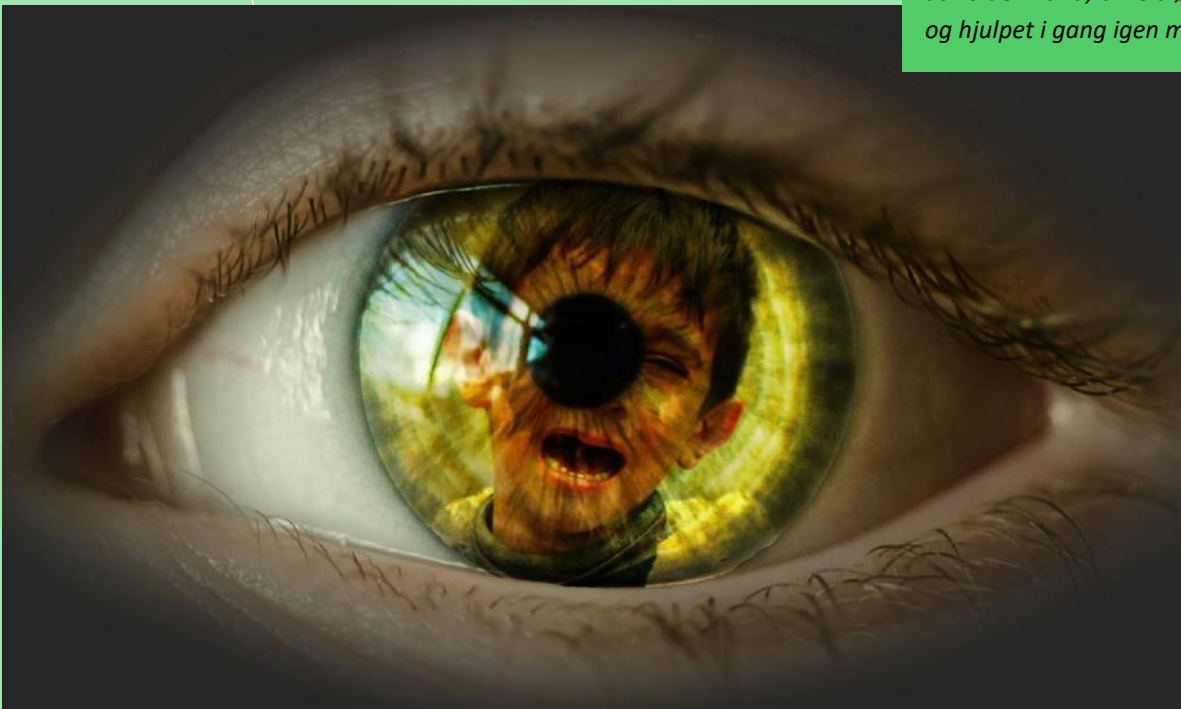


Børn i udsatte positioner

Vi tilrettelægger vores faglige praksis ud fra det enkelt barns behov/den enkelte børnegruppe, med særlig vægt på, at alle børn indgår i sociale børnefællesskaber, da det er her børn lærer og udvikler sig. For nogle børn kan det være svært af forskellige grunde, og her har vi en helt særlig opgave til at støtte og guide. Vi foretager ekstra observationer og inddrager altid forældrene via tæt dialog, da de er en vigtig ressource. Vi aftaler ligeledes med forældrene, om der er behov for inddragelse af eksterne fagpersoner. På den måde kan vi sammen arbejde og fremme barnets trivsel, læring og udvikling bedst muligt.

Ud over de daglige observationer, anvender vi Viborg Kommunes trivselsskemaer TOPI, hvor vi systematisk gennemgår alle børn 2 gange årligt. Vi anskuer altid børnene ud fra dets ressourcer og ikke dets mangler.

Eks: Kamilla ser lidt trist ud, og holder sig for sig selv. Forældrene har orienteret om, at der er problemer i familien, så det pædagogiske personale er ekstra tæt på Kamilla, ved at hjælpe og støtte hende i gang med legen. Kamilla har ofte brug for at holde i hånd, blive trøstet, opmuntret og hjulpet i gang igen med legen.



Inddragelse af lokalsamfundet

Overlund Børnecenter bruger lokalsamfundet på flere måder. Vi er beliggende i et område med natur til flere sider. Både vuggestuen og børnehaven bruger disse områder flere gange ugentlig på ture ud af huset. Vi benytter ligeledes KLC's tilbud om naturvejleder m.m., bibliotekets tilbud om teater, julebanko osv. Vi besøger også As-mild Kirke, museer, Overlund Skole, VGF - hallen, Game Street Mekka og førskolebørnene tager på besøg på for-ældrenes arbejdspladser.

Det giver alt sammen mulighed for at variere aktiviteterne og tilrettelægge og tilbyde nye spændende oplevelser/anderledes læringsmiljøer, f.eks. Førskolegruppens deltagelse i Metamorfose forestilling

I forbindelse med VAF (Viborg Animations Festival) var alle gruppe 2'erne i biografen og se 3 små film om Rasmus Klump.

Vi kørte med bus til Fotorama, hvor vi blev modtaget af biografens personale og fik vist vej til salen.

For en del børn var det deres første besøg i biografen, og stemningen var god. Lyset blev slukket, og alle sad muse-stille i den lille time, de 3 film varede. Det var en flok glade børn, der gik ud til bussen - en dobbeltdækker, for at køre tilbage til Overlund Børnecenter.



Vi tager med bybussen på Viborg Bibliotek med en gruppe børn på tre år for at børnene kan opleve en bibliotekstur med børnehaven hvor de er sammen med deres jævnaldrende kammerater.

Børnene trænes i at begå sig i trafikken og oplever at køre med bus, hvordan man taler i bussen, osv.

Børnene finder bøger til stuen, som de gerne vil læse/høre, og ser hvordan man låner dem ved at bruge bibliotekskortet. Desuden får børnene lov at lege på et interaktivt gulv på biblioteket.

Derefter går vi samlet tilbage til rutebilstationen og tager bussen til børnehaven.



Sammenhæng til børnehaveklassen

I den nye dagtilbudslov står der, at der i børnenes sidste år i børnehaven, skal tilrettelægges et pædagogisk læringsmiljø, der skaber sammenhæng til børnehaveklassen.

Vi har igennem flere år haft faste rutiner i forhold til overgang fra børnehave til skole, så der er sammenhæng i børnenes liv. Det gør vi ved tilrettelægge et forløb, hvor der er fokus på at understøtte børnene i at møde nye udfordringer, fordybe sig, være vedholdende, stille lidt flere krav, kunne indgå i nye børnefællesskaber m.m. Vi cykler desuden til flere aktiviteter i det omkringliggende samfund.

Vi inddrager forældrene, bl.a. med en aften for børn og forældre - info/fællesspisning – hvor vi sammen med den pædagogiske leder fra skolen, fortæller om, hvordan vi vil arbejde med børnene, så de bliver bedst mulig forberedte til skolen. Forældrene bliver ligeledes inddraget ved evt. at etablere et besøg på deres arbejdsplads.

For at sikre at vigtig viden ikke går tabt i overgangene, har Viborg Kommune udviklet en fælles overgangsmodel og et fælles overgangsskema, som pædagogerne udfylder sammen med forældrene og som skolen kan tilgå via "Hjernen og Hjertet". Overgangsskemaet er efterfølgende udgangspunkt for en overgangssamtale mellem hjem, dagtilbud og skole.

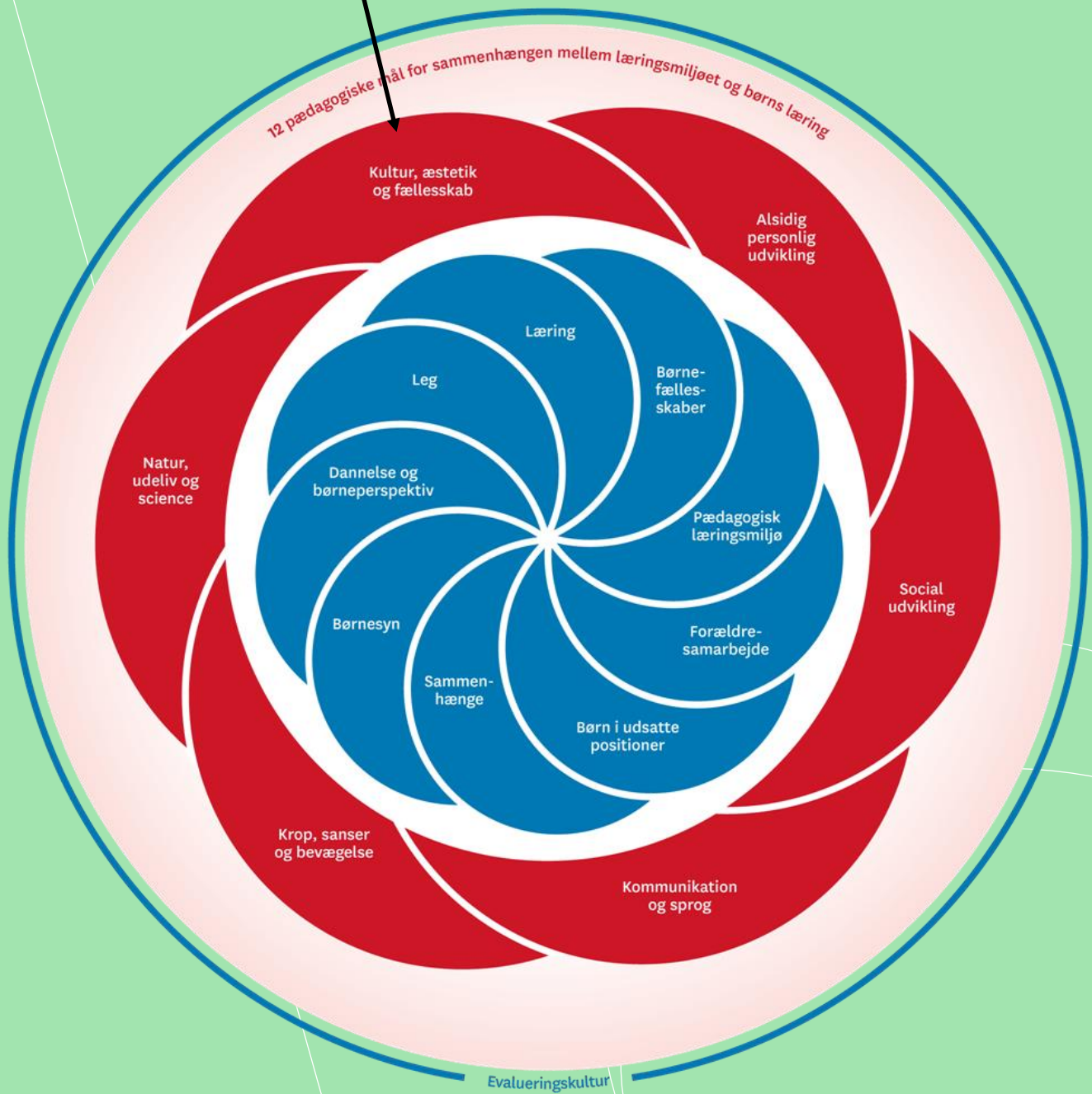
Eks. Børnehave og skole/SFO – i en Coronatid

En formiddag på legepladsen ser vi nogle af eleverne fra 0. klasse på Overlund Skole gå forbi på stien udenfor børnehaven. Børnehavebørnene løber hen til hegnet og råber hej til de tidligere børn fra OBC. Nogle af skolebørnene får lov til at komme hen til hegnet og sige hej, og de to 0. klasse lærere, der er med, kommer også hen til hegnet og snakker med os.

En gruppe børn går forbi Overlund skole og pædagogen spørger om børnene ved, hvad det er for en bygning? Lotte siger, det er Overlund Skole. Flere af børnene siger, at de skal gå der engang. Marie siger, at hun skal gå på en anden skole. Et par stykker siger at deres søskende går der. Vi går videre og børnene får lov at lege på SFO'ens legeplads, som de kender fra vores tidligere besøg, når vi har været på tur.



De 6 lærerplanstemaer (De røde blade i blomsten)



Alsidig personlig udvikling

Pædagogiske læringsmål

1: Det pædagogiske læringsmiljø skal understøtte, at alle børn udfolder, udforsker og erfarer sig selv og hinanden på både kendte og nye måder og får tillid til egne potentialer. Dette skal ske på tværs af blandt andet alder, køn samt social og kulturel baggrund.

2: Det pædagogiske læringsmiljø skal understøtte samspil og tilknytning mellem børn og det pædagogiske personale og børn imellem. Det skal være præget af omsorg, tryghed og nysgerrighed, så alle børn udvikler engagement, livsduelighed, gåpåmod og kompetencer til deltagelse i fællesskaber. Dette gælder også i situationer, der kræver fordybelse, vedholdenhed og prioritering.

Vi skaber læringsmiljøer og rammer, der giver børnene mulighed for at udfolde sig og prøve sig selv af og lære at tackle de følelser, der opstår i samspillet med mennesker. Læringsmiljøerne/børnefællesskaberne bidrager til at børn har mulighed for at gøre sig væsentlige erfaringer og derved styrke deres selvværd og selvtillid. Det er vigtigt at børn føler sig set, hørt og forstået i fællesskaberne, hvilket er grundlæggende for deres dannelse og demokratiske forståelse.

Vi giver plads til at opleve at være glad, sur og ked af det. Ved konflikter opfordres børnene til selv at "løse" dem, men bliver guidet og får hjælp, når det er nødvendigt.

Vi er opmærksomme på de børn, der ikke så let indgår i et fællesskab, og prøver at hjælpe dem ind i mindre grupper. Dette foregår i et tæt samarbejde med forældrene, så vi sammen kan løse opgaven.

I børnefællesskaberne arbejder vi også med børnenes selvfølelse og for deres forståelse og empati for andre børns særkender. Dette gør vi f.eks. i legen, ved hjælp af "Fri for mobning", yoga, sanglege m.m.

Vi arbejder for at skabe tydelige læringsrum til f.eks. konstruktionslege, rollelege, parallellege, m.m.

Ligeledes arrangeres der ture ud af huset, planlægges og gennemføres forskellige aktiviteter/projekter.

Der arrangeres et særligt program for førskolebørnene, for at forberede - og gøre dem så klar til skolen, som muligt.



Eks.- børnehaven: Peter syr og skal i gang med en ny række. Pædagogen opfordrer ham til at sy uden at der tegnes prikker på stoffet. Han bryder sammen og siger: "Det kan jeg ikke". Pædagogen støtter ham i at det kan han godt, for han er så dygtig. Han prøver - og syr 2 rækker uden problemer, får ros og er så stolt.

Social udvikling

Pædagogiske læringsmål

1. Det pædagogiske læringsmiljø skal understøtte, at alle børn trives og indgår i sociale fællesskaber, og at alle børn udvikler empati og relationer.
2. Det pædagogiske læringsmiljø skal understøtte fællesskaber, hvor forskellighed ses som en ressource, og som bidrager til demokratisk dannelse.

Børn udvikler sociale kompetencer, når de er sammen med og knytter sig til andre børn og voksne. Derfor har vi stor fokus på tilknytning og støtter op om børnenes leg, at de indgår i venskaber og deres relationer til andre børn, eks. vis:

Vi støtter dem i at udtrykke følelser, se og forstå andres behov. Derfor er vi opmærksomme på og rummelige for børnenes forskellighed, så børnene oplever sig set, respekteret og mødt med de følelser, de har.

Det gør vi ved at understøtter barnet i at vise omsorg/ forståelse og respekt for hinanden, og anerkende børn, som drager omsorg for et andet barn.

Vi skaber læringsmiljøer/rum, hvor børn kan fordybe sig uden at blive afbrudt, have en åben dialog og lære/øve børnene i at lytte til hinanden.

Vi øver børnene i at aflæse de andre børns følelser og dermed respektere hinanden.



Anne hjælper Karen med at rime, som synes det er svært. Anne siger: "Du kan måske ikke rime, men så er du god til noget andet".



Kommunikation og sprog

Pædagogiske læringsmål:

1. Det pædagogiske læringsmiljø skal understøtte, at alle børn udvikler sprog, der bidrager til, at børnene kan forstå sig selv, hinanden og deres omverden.
2. Det pædagogiske læringsmiljø skal understøtte, at alle børn opnår erfaringer med at kommunikere og sprogliggøre tanker, behov og ideer, som børnene kan anvende i sociale fællesskaber

Det er igen centralt at læringsmiljøet/børnefællesskaber understøtter børns kommunikative og sproglige udvikling. Derfor understøtter og guider vi børnene til at indgår i fællesskaber med andre børn.

Vi understøtter og udfordrer børns lyst og nysgerrighed til at udvikle deres sprog, så det bliver så nuanceret som muligt. Her er både forældrene og det pædagogiske personale vigtige rollemodeller.

Børnene må lære at kunne bruge sproget aktivt i forskellige sociale situationer, bl.a. i leg/samvær, konfliktløsning og til at give udtryk for følelser og behov. Derfor benævner og sætter vi ord på børnenes handlinger i samværet med andre børn.

Vi øver sproget i samlinger, sange/sanglege, spørgsmål/svar, rim/remser osv. Desuden læser vi for børnene, og er aktive i børns leg, hvor vi sætter ord på det, vi gør, så børnene får et større ordforråd. Børnene har fri adgang til sprog-stimulerende materialer, f.eks. spil og bøger.

Desuden bruger vi sprogkufferter, dialogisk læsning, som især bruges til de børn der har brug for en mere intensiv opmærksomhed. Her arbejdes der i en lille gruppe med en voksen og et par børn.



En dreng af anden etnisk herkomst end dansk starter i børnehaven uden at kunne sproget. Dagligt sætter pædaogerne sig på skift med drengen og andre børn, og leger forskellige lege med ord og spiller spil. Drengen kan efter kort tid gøre sig forståeligt på dansk.

Krop, sanser og bevægelse

Pædagogiske læringsmål

1. Det pædagogiske læringsmiljø skal understøtte, at alle børn udforsker og eksperimenterer med mange forskellige måder at bruge kroppen på.
2. Det pædagogiske læringsmiljø skal understøtte, at alle børn oplever krops- og bevægelsesglæde både i ro og i aktivitet, så børnene bliver fortrolige med deres krop, herunder kropslige fornemmelser, kroppens funktioner, sanser og forskellige former for bevægelse.

De pædagogiske læringsmiljøer understøtter, at børn erfarer verden med og gennem deres krop. Her finder børnene ud af f.eks. "hvem er jeg" og "hvad kan jeg – kan jeg måske også det"?

Derfor må der være forskellige muligheder/læringsmiljøer for fysiske udfoldelser både inde og ude.

Eks. vis ligger vi vægt på, at børnene er så selvhjulpne, som muligt set i forhold til deres alder og udvikling, f.eks. i spisesituationen, på toilettet og i garderoben.

Derved får børnene et større kendskab til egen krop, dens muligheder og begrænsninger.

Desuden planlægger vi fysiske aktiviteter både ude og inde - såsom yoga, løb, boldspil, cykling, massage, forskellige lege, og ture ud af huset, hvor der løbes og tumles på bakker m.m.

Vi prioriterer og understøtter også børnene i at klippe, klistre, tegne, male, perler og hjælpe i køkkenet.

Derved får børnene mulighed for at udfordre sig fysisk på mange forskellige måder, udvikler større udholdenhed, og lærer deres krop og dens funktioner at kende.

Vi ved at kosten har stor betydning for børns trivsel og udvikling, derfor har vores kostordning en stor plads i vores dagligdag. Ud over at børnene kan være med i køkkenet, udfordrer den sanserne på forskellig vis – lugt, smage osv.

Til børnemassage, er børnene sammen 2 og 2. Pædagogen læser en historie, mens de skiftes til at give hinanden massage. De må kun snakke stille med den, de giver massage. Da Søren giver Sofie massage, siger han stille til hende: "Bare sig til, hvis det gør ondt". Alle accepterer at give massage til en, som ikke er deres bedste ven – alle udfører opgaven.



Natur, udeliv og science

Pædagogiske læringsmål

1. Det pædagogiske læringsmiljø skal understøtte, at alle børn får konkrete erfaringer med naturen, som udvikler deres nysgerrighed og lyst til at udforske naturen, som giver børnene mulighed for at opleve menneskets forbundethed med naturen, og som giver børnene en begyndende forståelse for betydningen af en bæredygtig udvikling.

2. Det pædagogiske læringsmiljø skal understøtte, at alle børn aktivt observerer og undersøger naturfænomener i deres omverden, så børnene får erfaringer med at genkende og udtrykke sig om årsag, virkning og sammenhænge, herunder en begyndende matematisk opmærksomhed.

Overlund Børnecenter er beliggende i et område, hvor naturen er tæt på, så det tænkes og benyttes meget som et rum for leg, sanseoplevelser og fysisk udfoldelse.

Børnene lærer naturen at kende og finde glæde ved den, så den bliver en naturlig del af deres liv, f.eks. se og røre ved insekter, planter og dyr. De finder ud af, hvad f.eks. en regnorm er, ved at holde den i hånden, og undersøge den gennem forstørrelsesglas, kigge i bøger – hvad spiser den osv.

Samtidig må der sår vi et lille frø i forhold til respekt for både vores natur og miljø, ved bl.a. at samle affald omkring institutionen, eller når vi er på tur.

I forbindelse med vores kostordning, taler vi også med børnene om råvarerne, og at vi ikke smider mad i skralde-spanden, og affaldssortering.



Vi lærer også børnene om de 4 årstider- hvad sker der, når årstiderne skifter, og giver børnene en bevidsthed om sol, regn og blæst - hvilken påklædning kræver årstiden, når vi skal ud.

Vi laver desuden bål på legepladsen, hopper i vandpytter, leger med isterninger osv.

Det er forår og børnene er på tur og samler agern og bog, som de tager med hjem i børnehaven og sår i krukker, sammen med de blomsterfrø de høstede i efteråret fra deres blomster sidste år. Blomsterne og de små spirende træer plantes ud på legepladsen efter et stykke tid. Vi snakker om hvordan bierne bestøver blomsterne, så de sætter frø til næste år. Børnene vander og passer blomsterne hele sommeren.

Kultur, æstetik og fællesskab

Pædagogiske læringsmål

1. Det pædagogiske læringsmiljø skal understøtte, at alle børn indgår i ligeværdige og forskellige former for fællesskaber, hvor de oplever egne og andres kulturelle baggrunde, normer, traditioner og værdier.
2. Det pædagogiske læringsmiljø skal understøtte, at alle børn får mange forskellige kulturelle oplevelser, både som tilskuere og aktive deltagere, som stimulerer børnenes engagement, fantasi, kreativitet og nysgerrighed, og at børnene får erfaringer med at anvende forskellige materialer, redskaber og medier.

Vi skaber læringsmiljøer og muligheder for både børnenes indtryk og udtryk – altså at børnene får en mangfoldighed af oplevelser og at der er mulighed for at være skabende og udtrykke sig kreativt på forskellig vis, ved at blive præsenteret for forskellige materialer. Det gør vi bl.a. ved at formidler traditioner, værdier og normer fra den danske kultur, såsom jul, påske, fastelavn, Sct. Hans osv. og taler med børnene om deres oprindelse.

Samtidig er vi åbne overfor de forskellige kulturer, vi møder i vores dagligdag i institutionen og i samfundet som helhed.

Vi formidler gamle og nye sange og sanglege som en del af vores hverdag, læser/kigger i bøger, låne diverse materialer på henholdsvis biblioteket og legeteket.

Vores fuldkostordning i institutionen består hovedsagelig af den danske kulturs madtraditioner, men i forbindelse med temaer serveres der mad fra andre kulturer.

Vi deltager ligeledes i de kulturelle tilbud, der er muligt, eks. vis fra KLC, fælles teaterforestillinger osv.



I forbindelse med et naturemne om insekter, er vi til en teaterforestilling om "metamorfose", som er et børneteater om insekters udvikling fra æg til voksent dyr og forvandlingerne der sker.

Ny styrket Lærerplan 2020

BILAG—Arbejdet i praksis i børnehaven.

Vi har det sidste 1½ år arbejdet - både i vuggestuen og i børnehaven – det pædagogiske grundlag – (cirklen først i læreplanen). Udgangspunktet har været nogle af de daglige rutiner, som vores hverdag er bygget op om, eks. vis modtagelsen, måltiderne, garderoben og legepladsen/udeliv. Vi har optaget video, analyseret og sat mål for det fremtidige pædagogiske arbejde, for derved at opnå en større bevidsthed om, hvordan det pædagogiske grundlag indgår som grund stene i vores pædagogiske hverdag – i alt hvad vi gør, f.eks. i diverse aktiviteter, traditioner og temaer, motorikuger, sproguger, sanser, udeliv, osv.

Vi har i Overlund Børnecenter et særligt fokus på barnets alsidige personlige udvikling og sociale kompetencer, for derved at gøre dem så robuste og livsduelige som muligt. eks. vis med henblik til mødet med skolen. Vi ser vigtigheden i, at vi lærer børnene at tackle de følelser og udfordringer, der opstår i samspil med andre børn og voksne – alt sammen ud fra barnets nærmeste udviklingszone.

De næste sider er eksempler på hvordan det pædagogiske grundlag indgår i de daglige rutiner.



Garderoben — Pædagogernes arbejde med læreplanen i praksis

Det pædagogiske grundlag

Læring

Vi vil gerne hjælpe børnene til at blive selvhjulpne i garderoben.

De bliver spurgt om, hvad de tror, vi skal have på af tøj.

Vi opfordrer dem til selv at gøre så meget de kan selv, og støtter dem i det, der er lidt svært endnu.

Vi anerkender, det de allerede kan, og italesætter at de er blevet bedre fordi det har øvet sig. Vi italesætter også det de andre børn kan, og spørger ind til hvordan de har lært det. (læring fra store til små)

Pædagogisk læringsmiljø

Vi skaber rammer til læring ved f.eks. at sende børnene ud i garderoben i små grupper. Det skaber mere ro og tid for det enkelte barn, og rum for dialogen.

Forældresamarbejde

Vi taler med forældrene, hvis vi vurderer at der skal støttes mere op hjemmefra, for at gøre barnet mere selvhjulpent. Vi tager dialogen med forældrene om, hvorfor det er nødvendigt for barnet at kunne klæde sig selv på, og hvordan de bedst støtter op om dette. f.eks. hvis tøjet de har med, ikke er svarende til årstiden, eller barnet ikke selv kan mestre det medsendte. Vi udarbejder en seddel til årstiden, hvor vi forklarer forældrene, hvad der skal være i garderoben.

Børn i udsatte positioner

Vi er opmærksomme på at børn i udsatte positioner, kan have ekstra brug for støtte og styrket forældresamarbejde også i forbindelse med garderoben.

Læreplanstemaerne

Alsidig personlig udvikling, social udvikling, kommunikation og sprog, krop, sanser og bevægelse,

Alsidig personlig udvikling: at styrke barnets selvtillid omkring selv at mestre det at kunne tage tøj på.

Kommunikation og sprog: dialog om f.eks. hvad børnene skal have på ud, herunder dialog om vejret i forhold til tøj. Vi italesætter det de andre børn kan, og spørger ind til hvordan de har lært det. Vi anerkender det børnene allerede kan og gør.

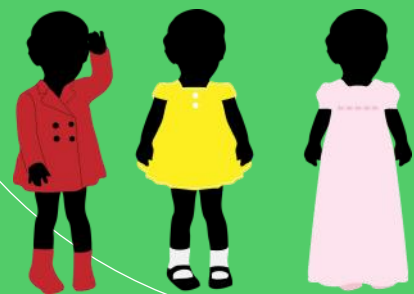
Hvordan oplever det enkelte barn garderoben?

At det enkelte barn bliver set, hørt og guidet.

Barnet skal opleve garderobesituationen, som et sted med nærvær fra en voksen, ro og hvor der er tid til at blive guidet anerkendende af en voksen. Det skal opleve succes ved at øver sig i at tage tøj på og af, og dermed mestre en færdighed, som skaber mod og nysgerrighed på andre udfordringer. Barnet oplever den voksne, som anerkendende og rosende for intention (forsøget) fremfor handlingen (frustrationen).

Barnet er i et læringsrum, hvor nye ord kan tilegnes og giver mulighed for barn/barn og voksen/barn kommunikation, hvor forståelsen af højre/venstre og forholdsord øves eller forskellige navne for fodtøj kan tilegnes.

Barnet lærer også venner, der hjælpsomme og hvor legerelationer og forventningsglæde opstår.



Garderoben—fortsat

Hvad lærer børnene?

Børnene lærer at modtage en besked og udføre den, samt at man skal øve sig, før man kan.

De lærer, at mestre en af livets rutine kompetencer, og få succes i eget liv ved at kunne selv. De lærer at udfordringer kan opstå, men at barnet kan overkomme disse ved at øve sig.

Børnene lærer at samarbejde ved udfordringer. De kommer i mesterlære hos hinanden og får derved en positiv oplevelse, som bidrager til et positivt selvbillede og positivt menneskesyn. De andre hjælper mig, så jeg hjælper de andre. Børnene oplever, at de har en rolle i fællesskabet.

Derved er garderoben medskaber af en kultur, hvor fællesskabet prioriteres højere end jeg' et, hvor det at bidrage til fællesskabet er givende for både eget selvbillede og fællesskabet.

Garderoben kan ligeledes bidrage til et større ordforråd og sprogforståelse.

Overvejelser i forhold til forældreinddragelsen?

Hvordan bruger vi hinanden bedst som en ressource i barnets liv?

Forældresamarbejdet har en vigtig funktion i garderoben, da det kan hjælpe børnene til at blive/være selvhjulpen i garderoben. Det er både ved at øve i hjemmet og ved at forberede barnet.

Vi opfordrer forældrene til at medbringe tøj, som børnene selv kan mestre, og at forældrene er opmærksomme på at børnene har skiftetøj i skabet, som svarer til årstiden.

Det er vigtigt, at forældrene lader barnet selv – eller hjælper med at hænge sit tøj på plads i garderoberummet, og fortælle barnet hvilket tøj de har med. Barnet ved nu, hvor mit tøj er og hvad jeg har med. Barnet skal støttes/guides alt efter alder og barnet oplever en succes ved at være deltagende og selvhjulpen i egen hverdag. Børnene får et medansvar det kan håndtere og overskue, som giver succes, mod på livet, mod på udfordringer og et positivt selvbillede.

Ensartethed kan også bidrage til at børnene oplever en forbindelse fra forældre til pædagoger i børnehaven. At vi forsøger at sætte så vidt muligt ens krav til børnene. Det gøres ved at videns dele og være nysgerrig på hinandens praksis.

Garderoben er et sted, hvor forældre møder institutionens andre børn og forældre. Det er her vi øver sociale kompetencer, ved at hilse og anerkende andre, og dermed lærer barnet grundlæggende forudsætninger for at deltage i fællesskabet.

Vi vil fortsat arbejde med:

At have børnene i mindre grupper i garderoben, da det giver bedre mulighed for koncentration, mere ro, og tid til dialog.

Den voksne er i øjenhøjde med det enkelte barn i garderoben og dermed være nærværende og give tid til læring og anerkendelse.

At skabe en ramme, hvor der er fokus på selvhjulpenhed og mestring

At vi vil guide verbalt, non verbalt og/eller visuelt.

At vi vil italesætter det børnene allerede kan og gør, og give lyst og mod på at gøre mere.

Måltiderne — Pædagogernes arbejde i praksis

Det pædagogiske grundlag

Læring:

- Børnene lærer, at det er rart at sidde sammen med andre og nyde et måltid.
- Børnene lærer turtagning, når maden sendes rundt ved bordet.
- Børnene lærer at bede om hjælp, når noget er svært.
- Børnene lærer at hjælpe de kammerater, der har behov for hjælp til f.eks. at øse maden op eller til at skære maden ud.
- Børnene oplever, at være en del af et børnefællesskab når de sidder sammen rundt om bordet.

Pædagogisk læringsmiljø:

Vi har faste rutiner omkring måltidet, så børnene opnår forudsigelighed.

De voksne sætter ord på og benævner madens konsistens, farve og smag. (Marte Meo)

De voksne sætter ord på handlinger (f.eks. "jeg sender kartoflerne videre til Søren, så kan du sende sovsen videre til Peter")

Hvordan oplever det enkelte barn måltidet?

Det enkelte barn oplever måltidet som en rar og positiv stund på dagen, hvor der både er tid til at nyde maden samt tid til at indgå i et socialt fællesskab med de andre børn og voksne,- dvs. det bliver både en sansemæssig og social oplevelse.

Det enkelte barn oplever en forudsigelighed og ro ved at have faste pladser, og ved at der er en fast rutine mht hvordan måltidet skal foregå. Dette er bl.a. med til at give barnet mod til at smage på nye retter og derved udvikle deres spisevaner og opnå øget madglæde.



Måltiderne —fortsat

Læreplanstemaerne

Alsidig personlig udvikling, social udvikling, kommunikation og sprog, krop, sanser og bevægelse, kultur, æstetik og fællesskab

Hvad lærer børnene?

Børnene lærer at spejle sig i hinanden og får dermed lyst til at smage/spise maden, når de ser kammeraterne/de voksne spise det.

Børnene lærer at indgå i et socialt fællesskab med de andre børn og voksne.

Ved måltidet er der mulighed for at skabe udviklende dialoger, som fremmer børnenes kommunikative og sproglige kompetencer.

Vi støtter op om at gøre børnene selvhjulpne, ved at opmuntre dem til selv at dosere maden og til at øve sig i at spise med kniv og gaffel.

Turtagning, bordskik

Overvejelser i forhold til forældreinddragelsen?

God kommunikation/information mellem personalet og forældrene.

Hvad gør de/hvad gør vi. Hvad ser de/hvad ser vi.

Forældrene kan ved opstartssamtale oplyses om vores tanker omkring måltidet og opfordres til at støtte op om dem, så vi har samme udgangspunkt.

Forældrene får hver uge madplan, så de kan forberede og snakke med deres børn om dages måltider. Børnene opnår dermed en forudsigelighed, som giver ro hos dem.

Informere forældrene om, hvad og hvor meget deres barn spiser i løbet af dagen.

Informere forældrene om, hvordan spisesituationen foregår i institutionen. At børnene opfordres til at smage på maden og at forældrene opfordres til at gøre det samme derhjemme.

Evt. opskrifter

Evt. filme en spise situation

Vi vil fortsat arbejde med:

At etablere et læringsmiljø hvor måltiderne er et samlingspunkt, hvor børnene udvikler dannelse, madglæde og madmod.

At præsentere børnene for varieret kost og opfordre dem til at smage på maden.

At der er ro og nærvær ved bordet, så det giver plads til dialog, og alle i samtalen føler sig som en del af fællesskabet.

At etablere et læringsmiljø hvor turtagning og bordskik er i fokus. De hælder/øser selv op, sender rundt (ikke i Coronatiden) og hjælper hinanden.

At etablere et læringsmiljø hvor koordination og finmotorik øves.

Børnene inddrages i borddækning, oprydning, hvor 2 børn hjælper med borddækningen på skift.

De tæller på tavlen hvor mange der er der i dag, finder service i skabet ved køkkenet, dækker bord, og derved får forståelse for tal og mængder.

Personalet guider, roser, er det gode eksempel.

Udeliv og legeplads — Pædagogernes arbejde i praksis

Det pædagogiske grundlag

Barnesyn, Dannelse og børneperspektiv, Leg, Læring, Børnefællesskaber, Pædagogisk læringsmiljø, Forældresamarbejde, Børn i udsatte positioner

Læreplanstemaerne

Alsidig personlig udvikling, Social udvikling, Kommunikation og sprog, Krop, sanser og bevægelse, Natur, udeliv og science, Kultur, æstetik og fællesskab

Overvejelser i forhold til forældreinddragelsen?

Vi inddrager forældrene i legepladsen/udelivet ved at orientere, hvad der skal ske, hvad vi laver, diverse aktiviteter. Vi går i dialog med forældrene i forhold til påklædning, og hører, om børnene fortæller noget derhjemme fra legepladsen, ture ud af huset osv.

Lægge gode billeder op, så forældrene kan snakke med deres børn om dagen

Desuden inddrager vi forældrene (ikke Corona) i en årlig legeplads "Hyggebyggedag" med fællesspisning.

Vi vil fortsat arbejde med:

Børns leg på legepladsen og i uderummet - at alle børn er aktivt deltagende i en leg og føler sig som en del af børnefællesskabet.

At alle børn har legekompetencer, - dvs. at de både kan byde ind og give plads til andres ideer.

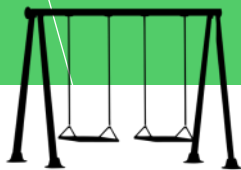
At legepladsen og uderummet bliver set som et fantastisk læringsrum, hvor glade børn trives og er aktivt deltagende i planlagte og ikke planlagte aktiviteter.

At børnene kommer hjem og fortælle om det "sjove" på legepladsen.

"Den gode leg" - at børnene kan lege og danne relationer på kryds og tværs i gruppen (Corona)

Igang sætte spændende aktiviteter - ud fra børnenes interesser og perspektiv.

I ikke planlagte aktiviteter (børnenes egen leg) evt. gå ind i legen, guider og hjælpe dem ved at være på sidelinjen, så alle børn har mulighed for at deltage i et børnefællesskab.



Efterskrift

Hermed foreligger læreplanen for børnehaven i Overlund Børnecenter 2020, som de næste 2 år vil være et pædagogisk arbejdsredskab for personalet til at kvalificere og sikre børnenes trivsel og udvikling, så børnene i samarbejde med forældrene bliver robuste til at mestre diverse udfordringer.

Læreplanen er med til - både for os selv, forældrene og andre – at synliggøre vores pædagogiske praksis i Overlund Børnecenter

Læreplanen vil bruges af personalet i den daglige praksis, til planlægning, refleksion, evaluering og dokumentation.

Vi vil evaluere ud fra læringsmålene set i forhold til den pædagogiske hverdag/aktiviteter. Vi anvender værktøjet KVALID som evaluerings og kvalitetsudviklings værktøj - altså hvilke tegn på god praksis ser vi og samtidig hvad vil vi arbejde hen imod.

I forhold til projekter opsat i en SMTTE, vil der foretages en refleksion og evaluering af sammenhængen mellem modellens forskellige punkter - mål, tiltag, tegn og virkelighed. Dette kan give anledning til at ændre praksis, korrigerer vores handling og dermed skabe læring og udvikling i personalegruppen.

Børnene forsøges ligeledes inddraget i evalueringen - børneperspektivet og egen opmærksomhed på og glæde ved at kunne noget nyt og være et aktiv i evalueringen vil betyde, at de udvikler medejerskab og medansvar for egen læring. Inddragelsen kan være via iagttagelser, forskellige former for børneinterview, m.m.

Forældre og børn inddrages i evalueringen f.eks. i form af samtale om dokumentationsmateriale, skriftlige iagttagelser og billeddokumentation.

Rigtig god læselyst