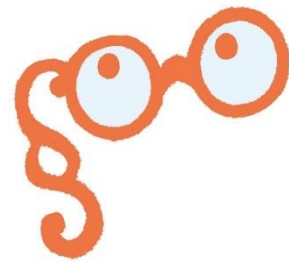


**KVALITET I DAGTILBUD
I VIBORG KOMMUNE**



TILSYNSRAPPORT 2022/23

**Overlund Børnecenter
Viborg Kommune**

Indhold

1	INTRODUKTION	2
1.1	Formål med gennemførelse af tilsyn	2
1.2	Øvrige rammer for tilsynet	2
1.3	Anledning, fokus og formål med det aktuelle tilsyn	2
1.4	Rammesætning af tilsynet i dagtilbuddet.....	3
2	Sammenfatning af tilsyn 2022/23	4
2.1	Resumé og primære opfølgningsspunkter	4
2.1.1	Tilsynet anbefaler følgende udviklingspunkter:	5
2.1.2	Tilsynet peger på følgende opmærksomhedspunkter fra tilsynsskemaet:	6
2.2	Historik	6
2.2.1	Primære opfølgningsspunkter fra forrige tilsyn	6
3	STRUKTUREL KVALITET	7
3.1	Normering og gruppestørrelse og -organisering	7
3.2	Fysiske rammer	8
3.3	Uddannelse, efteruddannelse og personalestabilitet	10
3.4	ANDRE RAMMEVILKÅR	12
4	TILSYNSSPØRGSMÅL TIL PROCESKVALITET	14
4.1	Evaluerende pædagogisk praksis	14
4.2	Inddragelse af forældrebestyrelsen.....	14
4.3	Det fysiske læringsmiljø inde og ude.....	15
4.4	FAGLIG LEDELSE.....	16
4.4.1	Fastsætte en faglig retning	16
4.4.2	Indhente faglig viden	17
4.4.3	Aktivere faglig viden	17
5	RESULTATKVALITET	18
5.1	Sprogvurdering 3-6	18
5.1.1	Resultater - Historisk udvikling	18
5.1.2	Resultater - opdelt på alder	19
5.1.3	Resultater - opdelt på køn	19
5.1.4	Sprogvurdering 3-6	19
5.2	TOPI.....	20
5.2.1	Resultater - Historisk udvikling	20
5.2.2	Resultater - opdelt på alder	21
5.2.3	Resultater - opdelt på køn	21
5.2.4	TOPI og Trivsel	21
5.3	Overgange	22

1 INTRODUKTION

Forskning om kvalitet i dagtilbud kan opdeles i 3 elementer; strukturel kvalitet, proceskvalitet og resultat kvalitet.

Strukturkvalitet omhandler de forhold, den pædagogiske praksis arbejder indenfor. Det kunne fx være fysiske rammer, normering og uddannelse af personalet. Proceskvalitet handler om den pædagogiske kvalitet herunder interaktioner mellem børn og voksne og børns sociale og emotionelle udvikling gennem leg og aktiviteter. Resultatkvalitet handler om, hvorvidt børnene udvikler f.eks. sproglige kompetencer af at gå i dagtilbud. Strukturel kvalitet og proceskvalitet er i høj grad en forudsætning for resultat kvalitet, men man kan også til en vis grad arbejde målrettet med resultat kvalitet.

1.1 Formål med gennemførelse af tilsyn

Kommunalbestyrelsen har ansvaret for at føre tilsyn med kommunens daginstitutioner jf. §5 i Dagtilbudsloven.

Formålet er at sikre, at indholdet; herunder det pædagogiske indhold jf. § 5a og § 5b, samt den måde, opgaverne udføres på; herunder at de rammer og eventuelle prioriterede indsats, der er fastsat efter §3a, stk. 2, efterleves.

Samtidig har Viborg Kommune interesse i, at alle børn og forældre møder dagtilbud af høj kvalitet, hvor det at være barn har værdi i sig selv. Vores børn har ret til at deltage aktivt i sunde fællesskaber, hvor de trives, udvikler sig og bliver så dygtige de kan.

1.2 Øvrige rammer for tilsynet

Vi henviser her til vores tilsynsmodel på www.viborg.dk under *service og selvbetjening* for børn, unge og familie.

Der er i dette tilsyn udført en prøvehandling i de kommunale børnehuse og selvejende institutioner i forhold til to elementer:

- Inddragelse af børneperspektivet gennem børnerundvisning under tilsynet. Rundvisningen giver perspektiver på barnets blik på de fysiske omgivelser.
- Lederobservationer af tilsynet temaer med henblik på medejerskab og perspektivering.

1.3 Anledning, fokus og formål med det aktuelle tilsyn

Det aktuelle tilsyn er et anmeldt tilsyn som føres hvert andet år.

Det pædagogiske fokus ved tilsynet 2022/23 er:

Dannelse og børneperspektiv

- Medbestemmelse og børneperspektiv
- Børns fysiske, psykiske og sociale trivsel

Læring

- Læring og udviklingsmuligheder i hverdagen
- Rammesætning og vejledning
- Bevægelse og det pædagogiske personale som rollemodeller
- Natur og science

Derudover føres der tilsyn med dagtilbuddets rammebetingelser jf. nedenstående rapport.

1.4 Rammesætning af tilsynet i dagtilbuddet

Det anmeldte tilsyn opstartes med et kontrakteringsmøde for områdets lederteam, hvor tilsynsenheden rammesætter og forventningsafstemmer den kommende tilsynsrunde.

Herefter følger en dataindsamling som består af både kvantitative og kvalitative data, fx lederens observationer og besvarelse af et spørgeskema, tilsynsførendes observation af dagtilbuddets pædagogiske praksis, dagtilbuddets pædagogiske læreplan, samt inddragelse af skriftlig dokumentation fra forrige tilsyn.

Tilsynsmødet anses også som en del af dataindsamlingen, hvor områdeleder, leder og personalerepræsentanter præsenteres for tilsynets observationer og analyse og hvor dagtilbuddet har mulighed for at perspektivere tilsynets analyse.

Tilsynet anvender redskabet KVALid i kvalitetsanalysen. KVALid tager afsæt i Det pædagogiske grundlag i Den styrkede pædagogiske læreplan.

Det anmeldte tilsyn munder ud i en tilsynsrapport som offentliggøres på dagtilbuddets hjemmeside. Det anmeldte tilsyn følges op af et uanmeldt tilsyn fra tilsynsenheden, samt af dagtilbudsområdets ledelseslinje.

Områdets forældrebestyrelse orienteres om kvaliteten af de pædagogiske læringsmiljøer i områdets børnehuse gennem områdeleder. Det foregår efter endt anmeldt tilsyn i det samlede område.

Læs mere på www.viborg.dk under service og selvbetjening for børn, unge og familie.

2 Sammenfatning af tilsyn 2022/23

Læsevejledning: Sammenfatningen er udarbejdet af den tilsynsførende konsulent og er et resume af tilsynsmødet og lederens besvarelse af tilsynsspørgsmålene. En uddybning kan læses i efterfølgende afsnit i denne rapport

2.1 Resumé og primære opfølgningspunkter

Tilsynet vurderer, at Overlund Børnecenter arbejder i overensstemmelse med den lovmæssige ramme for tilsynet fokus.

På baggrund af tilsynsførendes observationer, lederens observationer og besvarelse af tilsynsskemaet, dialogen på tilsynsmødet og til dels dagtilbuddets pædagogiske læreplan, efterlades tilsynet med et positivt indtryk af, at der arbejdes med en pædagogisk praksis, som tager afsæt i Den Styrkede Pædagogiske Læreplan jf. Dagtilbudsloven; herunder Det Pædagogiske Grundlag.

Med afsæt af ovenstående dataindsamling vurderer tilsynet at der jf. KVALid er en overvejende god pædagogisk kvalitet med flere elementer af høj kvalitet. Forekomster på den gode pædagogisk kvalitet er eksemplificeret her:

Dannelse og børneperspektivet

- Observationerne viser en pædagogisk praksis, hvor der er balance mellem børneinitierede legeaktiviteter og relevante vokseninitierede pædagogiske aktiviteter, i større og mindre grupper.
- I arbejdet med TOPI og det tværfaglige samarbejde ses, at børnehuset har et godt kendskab til fysiske, psykiske og sociale tegn på mistrivsel og faldende trivsel hos børn. Der bliver handlet systematisk på observeret mistrivsel. Det pædagogiske personale involverer forældrene.
- Observationerne viser et pædagogiske personale som oftest anerkender børns forskellighed og inddrager dette i rutinesituationer og vokseninitierede aktiviteter.
- Det pædagogiske personale har fokus på at skabe gode relationer til børnene. Det ses tydeligt i personalets evne til at arbejde i øjenhøjde og i den rolige stemmeføring og venlige mimik.

Læring

- I observationerne er det pædagogiske personale opmærksomme på børnene. De arbejder bevidst med børnenes læringsmuligheder, og oftest med afsæt i børnenes perspektiver og interesser.
- I observationerne ses et pædagogiske personale som udviser glæde og begejstring i læringsituationer. De motiverer børnene gennem eget engagement og interesse. Derudover taler det pædagogiske personale meget med børnene.
- Det pædagogiske personale sætter ofte ord på og udvider børnenes oplevelser. De udfordrer barnet tilpas, idet de stiller krav og tilbyder aktiviteter, som barnet har mulighed for at lykkes med, men samtidig lærer af og udvikles igennem. Dertil arbejder det pædagogiske personale bevidst med at forbinde børnenes aktuelle viden og oplevelser med deres tidligere erfaringer ved hjælp af sammenligninger, forklaringer og historier.
- Rutiner, aktiviteter og tid til børneinitieret leg, rammesættes af det pædagogiske personale, så dette er afstemt efter børnenes færdighedsniveau. Der sikres, at børnene oplever faste rytmer i dagligdagen.

Selvvalgte tema: Leg

- Observationerne viser et pædagogiske personale der indtager en medlegende rolle. De følger børnene i legen og har dialoger med børnene om deres valg af legetema og materialer.
- Det pædagogiske personale aflæser børnenes ydre adfærd og indre følelsesmæssige tilstand i legen. De bekræfter børnene og sætter ord på det, de ser.
- Det pædagogiske personale støtter og guider børnene i legen og hjælper børnene med at forhandle og deles om legetøjet.

Jf. lovkravet om, at etablere en evalueringskultur som er systematisk og begrundet, er Børnehuset en del af et større kommunalt kompetenceudviklingsforløb, hvor ledere og pædagogiske personaler er på uddannelse.

2.1.1 Tilsynet anbefaler følgende udviklingspunkter:

På baggrund af dataindsamlingen peger tilsynet på følgende udviklingspunkter som børnehuset skal arbejde videre med:

Dannelse og børneperspektiv

- Medbestemmelse og børneperspektiv:
Jf. KVALid er der overvejende en god praksis. Der ligger dog et udviklingspotentiale i skema 13.3. Det handler blandt andet om følgende:
 - Systematisk at arbejde med, at alle børn er involveret og medbestemmende i processen omkring planlægning og evaluering af aktiviteter, leg og rutinesituationer. Herunder, at det er tydeligt, at børnenes perspektiver inddrages og at processen er velorganiseret.

Læring

- Bevægelse og det pædagogiske personale som rollemodeller
Jf. KVALid er der en overvejende god praksis. Der ligger dog et udviklingspotentiale i skema 24.1 samt tildels i 24.4 (vuggestue) + skema 25.1 samt tildels i 25.4 (børnehave). Det handler blandt andet om følgende:
 - Systematisk at indtænke bevægelse som integreret del af hverdagen og en pædagogisk måde at arbejde med kropsfornemmelse, sanser, glæde, relationer, motivation, variation m.v.. således at alle børn hver dag er fysisk aktive sammen med det pædagogiske personale på en måde, hvor de bliver forpustede.
 - Opmærksomhedspunkt i forhold til, at den fysiske aktivitet foregår med udgangspunkt i børnenes sociale relationer og interesser.
- Natur og science
Jf. KVALid ligger dog et udviklingspotentiale i skema 25 (vuggestue) + skema 26 (børnehave). Det handler blandt andet om følgende:
 - At der er mange og varierede materialer til rådighed, og at der gennemføres aktiviteter, hvor der samtales med børnene i et lærings- og dannelsesperspektiv.

Tilsynets dataindsamling er gennemgået på tilsynsmødet og i tillæg hertil, er der udleveret et PowerPoint oplæg som referat. I dette er en fremvisning af kvalitetsvurderingerne til brug i ledelseslinjens opfølgning, samt i det uanmeldte opfølgende tilsyn.

2.1.2 Tilsynet peger på følgende opmærksomhedspunkter fra tilsynsskemaet:

- Ingen.

2.2 Historik

2.2.1 Primære opfølgingspunkter fra forrige tilsyn

Dato for forrige anmeldte tilsyn:

9.11.2020

Tilsynets anbefalinger:

Pædagogisk læringsmiljø

Indretning - det fysiske læringsmiljø inde

- at der skabes afgrænsede legeområder i de store rum
- at indretningen anvendes aktivt og reflekteret til at understøtter børnenes legemuligheder og forskellige interesser
- at børnehushets indretning fremstår indbydende og bærer præg af pædagogiske overvejelser omkring læringsmuligheder i det fysiske rum

Måltidet

- at børnene gives mulighed for at være så aktive og selvstændige under måltidet, så meget som det er muligt i forhold til corona-restriktionerne

Daglige rutiner

- at børnene inddrages i de praktiske gøremål, så meget som det er muligt i forhold til corona-restriktionerne, og børnene deltager som en fast del af hverdagen

Dato for opfølgning på forrige anmeldte tilsyn:

8.5.2021

Det opfølgende tilsyn var: (anmeldt/uanmeldt)

Anmeldt

3 STRUKTUREL KVALITET

Læsevejledning: Spørgsmålene er besvaret af børnehuselederen forud for tilsynsmødet. På tilsynsmødet drøftes spørgsmålene og den tilsynsførende konsulent anfører bemærkninger under besvarelser, hvor der er behov for opmærksomhed.

Strukturel kvalitet kan forstås som de rammer og forhold, som den pædagogiske praksis arbejder inden for, og som er påvirket af økonomi, organisering, ledelse mm. i dagtilbuddet.

Ud for hvert spørgsmål skal der afgives et svar som enten er et antal eller ved at benytte ja/nej. Enkelte spørgsmål skal besvares med tekst. Der kan ligeledes noteres eventuelle bemærkninger.

3.1 Normering og gruppestørrelse og -organisering

Normering og gruppestørrelse behandles ofte sammen i forskningen i dagtilbud på området, men der bruges ikke en ensartet måde at udregne normering på. Med normering menes her forholdet mellem antal voksne og antal børn. Når vi taler om høj normering, mener vi høj personaletæthed – dvs. få børn pr. voksen. Gruppestørrelse er organiseringen af børnene inden for en given normering og kan både omhandle fx antal børn på en stue, antal børn i en specifik aldersgruppe eller gruppesammensætningen i forbindelse med særlige aktiviteter.

Normering, gruppestørrelse og -organisering

		Svar	Bemærkning
Normering	Hvor mange børn er der pr. voksen i dagtilbuddet?	4,6	Loppestuen har ansat: 5 pædagoger, 1 studerende og 1 medhjælper. Radisestuen har ansat: 2 pædagoger og 1 medhjælper Gul stue har ansat: 2 pædagoger og 1 medhjælper Bjørnestuen har ansat: 2 pædagoger og 1 medhjælper. Desuden er der ansat 1 praktisk medhjælp hver formiddag til varetagelse af alt praktisk arbejde vedr. vasketøj, servering og oprydning i forbindelse med formiddagsmad/frokostordningen i vuggestuen + opvask i børnehaven, så det pædagogiske personale kan bibeholde samværet med børnene.
Organisering	Hvordan er dagtilbuddets børnegruppe organiseret?	Aldersopdelt	
Organisering	Er der behov for at ændre på organiseringen af børnegruppen?	Nej	

Note: Figuren viser resultater for perioden 2022.
Kilde: Rambølls Rammevilkår

Leders refleksion:

Overlund Børnecenter har efter en grundig drøftelse både i personalegruppen, i bestyrelsen og høring blandt forældrene, ændret strukturen i børnehaven fra 1.8.2022. Børnene er nu i aldersopdelte grupper, 3-årige i en gruppe, 4 årige i en gruppe og 5 årige i en gruppe. De har været med begrundelsen at tilgodese børnefællesskaberne, så der er flere legemuligheder for det enkelte barn, og en bedre tilrettelæggelse af den pædagogiske praksis.

Tilsynsførendes bemærkning:

Ingen bemærkning.

3.2 Fysiske rammer

Dagtilbuddets fysiske rammer defineres af dets inde- og udemiljø, dvs. bygninger, indretning af indendørs og udendørs rum, interiør samt genstande, legetøj og legeredskaber. Dagtilbuddets fysiske rammer tænkes ofte som en given og statisk størrelse, men megen forskning peger på de fysiske rammer som en dynamisk størrelse, dvs. rammer, der ændrer sig eller skifter mellem at fungere som ramme for forskellige aktiviteter. Flere studier belyser, hvorledes de fysiske rammer bliver en betydningsfuld strukturel faktor for kvalitet i dagtilbud, og hvordan tilrettelæggelsen af disse kan anvendes aktivt til at strukturere praksis og børns aktiviteter (Christoffersen et al. 2014).

Fysiske rammer

		Svar	Bemærkning
Bygninger og vedligehold	Var der bemærkninger til bygningerne ved seneste bygningsgennemgang? (Skriv gerne dato for seneste bygningsgennemgang)	Nej	Der er igangsat en proces for udskiftning af lyskilder i hele huset, for at få bedre og billigere lys
Bygninger og vedligehold	Er der behov for at gøre en ekstra indsats i forhold til vedligeholdelsen af bygningerne?	Nej	
Legepladssikkerhed	Var der bemærkninger til sikkerheden ved seneste legepladsinspektion? (Skriv gerne dato for seneste legepladsinspektion)	Ja	Lidt slitage på steder, som er blevet rettet - ingen alvorlige ting.

		Svar	Bemærkning
Legepladssikkerhed	Er der behov for at gøre en ekstra indsats i forhold til at arbejde med sikkerhed og sikring af dagtilbuddets legearealer?	Nej	Dog fastholdelse af den regelmæssige opmærksomhed rundt på legepladsen.
Brandsikkerhed	Var der bemærkninger til sikkerheden ved seneste brandinspektion?(Skriv gerne dato for seneste brandinspektion)	Nej	
Brandsikkerhed	Er der behov for at gøre en ekstra indsats i forhold til arbejdet med forebyggelse og reaktioner i tilfælde af brand?	Nej	

Note: Figuren viser resultater for perioden 2022.
Kilde: Rambølls Rammevilkår

Leders refleksion:

Overlund Børnecenter har i 2022 rundet de 50 år. Der er gennem årene foretaget adskillige tilbygninger/ombygninger, så der er rigtig god plads til børnene, både i de enkelte afdelinger, men også med 3 store fællesrum, som bruges af både vuggestuen og børnehaven, især til fællessamlinger, fester og f.eks. morgensang for hele huset hver fredag.

Der er løbende vedligehold på bygningerne, maling, nyt gulv i vuggestuen, nyt ventilationssystem, ABA-anlæg, nye vinduer, osv., så institutionen fremstår i dag som tidssvarende.

I uderummet er der etableret overdække både i vuggestuen og i børnehaven, til afskærmning for både sol og regn. Der er desuden anlagt ny stor træterrasse anlæg på vuggestuens legeplads.

Børnehavens legeplads gennemgik en renovering i sommeren 2021, hvor der blev etableret nye læringsmiljøer for børnene.

Vi arbejder på at gøre legepladsen mere "grøn og vild". Vi har etableret kompostbunke, kvashegn, labyrint af hækplanter, tilplantet begge legepladser, for at skabe et grønnere miljø. Desuden har vi adskillige plantekasser med blomster, og grøntsager, som børnene har stor glæde af at passe.

Vi har et stort ønske om udvidelse af vores køkken, hvor der tilberedes sund, nærende og meget velsmagende måltider til børnene.

Tilsynsførendes bemærkning:

Ingen bemærkning.

3.3 Uddannelse, efteruddannelse og personalestabilitet

Betydningen af, om dagtilbudspersonalet er uddannet eller uuddannet, har været genstand for flere undersøgelser. Under dette tema beskriver vi, hvad forskningen siger om betydningen af personalets grunduddannelse, deres løbende uddannelse og træning i dagtilbuddet samt betydningen af personalestabiliteten i et dagtilbud. Med personalestabilitet tænkes der på, hvorvidt der er stort sygefravær i en personalegruppe eller stor udskiftning af medarbejdere i et dagtilbud.

Uddannelse og efteruddannelse

		Svar	Bemærkning
Fordel dagtilbuddets medarbejdere med hensyn til relevant pædagogisk personale	Ingen pædagogfaglig udd.	4	
	Studerende	1	
	Anden pædagogisk grundudd.	0	
	Seminarieudd. pædagog	12	
	Videregående udd.	0	
	Anden relevant udd.	0	
Er fordelingen mellem uddannede og ikke-uddannede i overensstemmelse med kommunens retningslinjer?	Ja		

Note: Figuren viser resultater for perioden 2022.
Kilde: Rambølls Rammevilkår

Tilsynsførendes bemærkning:

Ingen bemærkning.

Personalestabilitet

	Svar	Bemærkning
Hvor mange opsigelser har der været det sidste år?	1	
Er der behov for at gøre en ekstra indsats for at nedbringe antallet af opsigelser?	Nej	
Er der behov for at gøre en ekstra indsats for at nedbringe sygefraværet?	Nej	

Note: Figuren viser resultater for perioden 2022.
Kilde: Rambølls Rammevilkår

Hvad er det seneste års fraværsprocent?

4,8 % , herunder Corona i næsten hele personalegruppen i januar 2022

Tilsynsførendes bemærkning:

Medarbejderinddragelse, tillidsrepræsentant og arbejdsmiljørepræsentant

	Svar	Bemærkning
Arbejder I struktureret med medarbejderinddragelse i ledelsen af dagtilbuddet?	Ja	
Afsættes der timer til tillidsrepræsentantarbejde i dagtilbuddet?	Ja	
Afsættes der timer til arbejdsmiljørepræsentantarbejde i dagtilbuddet?	Ja	
Afholdes der årlige medarbejderudviklingssamtaler (MUS)?	Ja	Der afholdes skiftevis grus/mus samtaler + lederen gennemfører små trivselssamtaler med personalet et par gange om året.

Note: Figuren viser resultater for perioden 2022.
Kilde: Rambølls Rammevilkår

Tilsynsførendes bemærkning:

Ingen bemærkning.

Førstehjælp

	Svar	Bemærkning
Har personalet i dagtilbuddet taget førstehjælpskursus/genopfriskningskursus indenfor de sidste par år?	Ja	Ja, vi har alle gennemført et opfølgingskursus inden for det sidste år

Note: Figuren viser resultater for perioden 2022.
Kilde: Rambølls Rammevilkår

Tilsynsførendes bemærkning:

Ingen bemærkning.

3.4 ANDRE RAMMEVILKÅR

Mad og måltider

	Svar	Bemærkning
Fremmer I aktivt børnenes viden om sund mad?	Ja	Vi taler med børnene om den sunde og spændende mad vi spiser, taler om "madmod" ved at smage på noget lidt anderledes mad. Desuden taler vi med børnene om madspild, når de øser op - at de ikke tager mere end de kan spise, og det er bedre at tage en ekstra gang i stedet for at måtte smide mad ud.
Inddrages forældrene i dagtilbuddets mad- og måltidspolitik?	Ja	Forældrene inddrages via bestyrelsen, der giver udtryk for særdeles stor tilfredshed. Vi følger Viborg Kommunes overordnede kostpolitik, og følger anbefalingerne fra fødevarestyrelsen.
Er der udfordringer med usund kost i dagtilbuddet og brug for at gøre en ekstra indsats omkring mad og måltider?	Nej	

Note: Figuren viser resultater for perioden 2022.
Kilde: Rambølls Rammevilkår

Tilsynsførendes bemærkning:

Ingen bemærkning.

Hygiejne

	Svar	Bemærkning
Har dagtilbuddet formuleret hygiejnerutiner med henblik på at reducere sygdomme og infektioner og inddrages forældrene i disse, fx ved at emnet taget op på bestyrelses- og forældremøder?	Ja	Arbejdsmiljørep. og arbejdsmiljøleder har efter hygiejekursus, på et personalemøde den 7.10.2022 drøftet vores hygiejnerutiner især med obs på håndvask og hyppigere kontaktflader.
Er der behov for at gøre en ekstra indsats omkring arbejdet med hygiejne?	Nej	Vi har efter en Corona tid fået indarbejdet gode vaner, men vi må løbende hjælpe hinanden med at holde dem ved lige.

Note: Figuren viser resultater for perioden 2022.
Kilde: Rambølls Rammevilkår

Tilsynsførendes bemærkning:

Ingen bemærkning.

Magtanvendelser

Har personalet den nødvendige viden om retningslinjerne for magtanvendelse på dagtilbudsområdet?

I personalegruppen har vi talt om magtanvendelse - og hvordan vi kan hjælpe og støtte hinanden, så vi undgår en magtanvendelse.

I flg. tilfælde kan det være nødvendigt med magtanvendelse:

- Når et barn bliver til fare for sig selv: - at personalet må redde et barn fra at løbe ud på en trafikeret vej.
- Når et barn bliver til fare for at påføre andre børn alvorlig skade: - at personalet akut må modvirke at et barn rammer et andet barn med en skovl.
- Når et barn øver vold mod pædagogen: - at personalet akut må afværge f.eks. i at blive bidt af et barn.
- Når et barn ødelægger eller beskadiger ting - at personalet må afværge/stoppe et barn i at ødelægge institutionens inventar.

Har dagtilbuddet været i særlige situationer, hvor magtanvendelse er anvendt?

Ja

Er der behov for at gøre en ekstra indsats i forhold til at mindske magtanvendelsen i institutionen?

Nej

Tilsynsførendes bemærkning:

Ingen bemærkning.

Økonomi

	Svar	Bemærkning
Var der bemærkninger til økonomien ved seneste budgetgennemgang?	Nej	Der er en stabil økonomi
Er der behov for at gøre en ekstra indsats i forhold til at styre dagtilbuddets økonomi?	Nej	

Note: Figuren viser resultater for perioden 2022.

Kilde: Rambølls Rammevilkår

Tilsynsførendes bemærkning:

Ingen bemærkning.

4 TILSYNSSPØRGSMÅL TIL PROCESKVALITET

Læsevejledning: Spørgsmålene er besvaret af børnehuselederen forud for tilsynsmødet. På tilsynsmødet drøftes spørgsmålene og den tilsynsførende konsulent anfører bemærkninger under besvarelser, hvor der behov for opmærksomhed.

4.1 Evaluerende pædagogisk praksis

I hvilken grad er dagtilbuddet opmærksomme på disse udvalgte dimensioner, når den pædagogiske praksis evalueres:

1. *Evaluer sammenhængen mellem de pædagogiske læringsmiljøer og børnenes trivsel, læring, udvikling og dannelse.*
2. *Justere praksis ud fra evalueringens resultater.*
3. *Evaluer den justerede praksis.*

Leders besvarelse:

Vi arbejder løbende med evaluering af fra vores hverdagspraksis, både ved iagttagelser, men også ved analyse af video, for at blive klogere på egen praksis, f.eks. garderoben, eftermiddagsmåltidet, leg m.m. Der etableres læringsrum, hvor pædagogerne har mulighed for at analysere og efterfølgende justere praksis.

i forbindelse med Viborg Kommunes igangværende kursusforløb om evaluering, arbejder vi med/øver os på systematisk indsamling af data, koblet til temaet "leg", for at se på medarbejdernes involvering og deltagelse i børnenes leg.

Tilsynsførendes bemærkning:

Ingen bemærkning.

4.2 Inddragelse af forældrebestyrelsen

I hvilken grad formår dagtilbuddet at inddrage forældrebestyrelsen i udarbejdelsen, evalueringen af og opfølgning på den pædagogiske læreplan?

Leders besvarelse:

Som selvejende dagtilbud, har vi et formelt, tæt, konstruktivt og dejligt samarbejde med bestyrelsen, hvor de overordnede linjer drøftes og besluttet, hvilket også omhandler læreplanen. Ligeledes drøftes Overlund Børnecenters dagligdag, pædagogikken, personalesituationen, trivsel, osv. Der har altid været - og er et åbent, konstruktivt og godt samarbejde med forældrene. Det betyder alt med en åben dialog i forhold til barnets trivsel og udvikling. Desuden støtter og bakker forældrene op om diverse aktiviteter og gøremål i hverdagen.

I hvilken grad formår dagtilbuddet at inddrage forældrebestyrelsen i dagtilbuddets arbejde med at skabe gode overgange fra hjem til dagtilbud, mellem dagtilbud og fra dagtilbud til skole?

Leders besvarelse:

Overgange og samarbejde med de involverende parter, drøftes i bestyrelsen med mellemrum. Vi taler om procedurer, de aktiviteter, og tiltag, vi arbejder ud fra, som har betydning i overgangen for både børn og forældre.

Bestyrelsen arrangerer hvert år et aftenarrangement med spisning for kommende skolebørn og deres forældre, hvor pædagogerne fortæller om førskolearbejdet. Aftenen er ligeledes en mulighed for hyggeligt samvær for både børn og forældre. Vedr. førskolebørnene er der et tæt samarbejde med indskolings lærer/pædagoger på Overlund Skole, hvor hovedparten af børnene skal gå i skole.

Tilsynsførendes bemærkning:

Ingen bemærkning.

4.3 Det fysiske læringsmiljø inde og ude

I hvilken grad anvendes børnenes legeindhold og optagethed som pejlemærker for indretningen af det fysiske læringsmiljø inde og ude?

Leders besvarelse:

Både i vuggestuen og børnehaven opdeles børnene i alder, og det pædagogiske personale er opmærksomme på barnets behov - aflæser dem og tilrettelægger hverdagen derudfra.

I vuggestuen er der indrettet et rum for de yngste børn, mens uderummet bruges meget til mellemgruppen og de ældste børn.

I børnehaven, hvor vi fra den 1.8.2022 har opdelt børnene efter alder, er muligheden for at tilgodese det enkelte barns behov, leg, og optagethed større.

Vi har et fælles fokus i personalegruppen pt. i forhold til leg - at registrerer og være obs på egen deltagelse og støtte i børnenes leg og samtidig være opmærksomme på motion i hverdagen - at få fysiske lege ind i hverdagen, men meget kommer af sig selv, da børnene bevæger sig gerne.

Udelivet og mange ture ud af huset i forskelligt terræn giver børnene både i vuggestuen og børnehaven frisk luft og motion. Vi arrangerer 2 - 3 gange om året motionsløb for hele huset - en aktivitet børnene går meget op i. Førskolebørnene er ind imellem på cykeltur, eller træner på parkeringspladsen.

I hvilken grad er der skabt plads til leg i både større eller mindre fællesskaber?

Leders besvarelse:

Som beskrevet tidligere, som har vi gode fysiske rammer, både inde og ude, så der er gode muligheder for at være i både små og store børnefællesskaber

I hvilken grad har børnehuset indrettet stilleområder, hvor børnene kan være i ro?

Leders besvarelse:

Vi har ikke som sådan indrettet stilleområder, men der er i forhold til de fysiske rammer for det meste mulighed for at trække sig. Vi ser og oplever at børn er opmærksomme på deres egne behov og trækker sig, sidder i hjørnet af en sofa med en bog, bag en skillevæg med lidt legetøj, eller lignende, hvilket respekteres og anerkendes.

I hvilken grad er de fleste materialer, legetøj og legeredskaber tilgængelige for børnene til selvstændig brug?

Leders besvarelse:

Alt legetøj og legeredskaber er tilgængelige for børnene, dog kan der være enkelte spil, beskæftigelses materialer, afhængig af børnegruppens alder, som ikke er tilgængelig, da det kan kræve deltagelse af en medarbejder. I vores atelier, må børnene have hjælp af en medarbejder til at finde materialer og diverse malinger m.m.

Beskriv eventuelle overvejelser vedr. handlinger/ændringer i praksis som ovenstående giver anledning til

Leders besvarelse:

Ændring af strukturen til aldersopdelte grupper, har ændret praksis i forhold til tidligere, hvor aldersspredningen kunne være stor. Nu kan indretning, legetøj og materialer tilrettelægges ud fra børnenes behov.

Dog har vi reflekteret over de store legetøjskasser på legepladsen - vil lave opdelinger i dem, så legetøjet kan sorteres og derved blive mere tilgængelig for børnene - nemmere at finde f.eks. en skovl, eller en bestemt bil.

Tilsynsførendes bemærkning:

Ingen bemærkning.

4.4 FAGLIG LEDELSE

4.4.1 Fastsætte en faglig retning

I hvilken grad er der i dagtilbuddet fastsat en faglig retning der sikrer fælles forståelse af faglig kvalitet i forhold til den styrkede pædagogiske læreplan?

Leders besvarelse:

Vores pædagogiske læreplan er det overordnede styringsredskabet, sammen med Kvalid, som vi bruger til at måle vores pædagogiske praksis.

Vi har altid haft et særligt fokus på børnefællesskaber, barnets almen personlige udvikling, og siden sommerferien har vi haft fokus på børns leg og medarbejdernes deltagelse, involvering, og videreførelse af børnenes leg, da vi ved at det har stor betydning for barnets sprog og generelle udvikling.

Vi bruger vores månedlige personalemøder til at drøfte og diskutere den pædagogiske hverdag, for derved at gå i samme retning og få en fælles forståelse.

I vores årsplan er der bl.a. anført hvilke læreplanstemaer, der ligger til grund for de enkelte aktiviteter.

I hvilken grad er der i dagtilbuddet fastsat en faglig retning, hvor den pædagogiske læreplan er retningsgivende for praksis?

Leders besvarelse:

1. Vi arbejder på at være reflekterende i hverdagen, og spørge mere ind til hinandens praksis - et indsatsområde i efteråret 2022.

2. Vi bruger personalemøderne til at præsentere og dele viden, hvis nogen har været på kursus. Med mange nye tiltag, må ledelsen, leder og souschef hele tiden prioritere, hvad skal vi have fokus på, og hvad må evt. vente lidt med at blive forankret i hverdagen.

Tilsynsførendes bemærkning:

Ingen bemærkning.

4.4.2 Indhente faglig viden

I hvilken grad er der i dagtilbuddet fokus på at indhente faglig viden indenfor følgende to områder:

1. *Præsentation og deling af relevant faglig viden gennem refleksion og sparring?*
2. *Ved at medarbejderne deler viden efter kurser og projekter og forankrer denne viden i praksis?*

Leders besvarelse:

Ledelsen, leder og souschef må kontinuerligt gå forrest, organisere, skabe tid og rum for medarbejdernes læring og udvikling, f.eks. fra deltagelse i diverse kursuser.

Vi prioriterer at have gæstelærere ind i mellem til personalemøderne, så vi alle får ny viden, og kan dele den med hinanden, f.eks. oplæg ved Logo pæd. opfølgning på førstehjælpskursus m.m.

Tilsynsførendes bemærkning:

Ingen bemærkning.

4.4.3 Aktivere faglig viden

I hvilken grad sikrer ledelsen med disse udvalgte aktiviteter, at medarbejderne udfører deres arbejde med udgangspunkt i den pædagogiske læreplan:

1. *Via organiseret vejledning og feedback med afsæt i observationer i en faciliteret ramme?*
2. *Via en feedbackkultur, hvor ledelse og kollegaer giver hinanden feedback på observationer af det daglige pædagogiske arbejde?*
3. *Via ledelsesmæssig opbakning og deltagelse i møder, kurser, planlægning og opfølgning på indsatser og aktionslæringsforløb?*

Leders besvarelse:

Vi bruger personalemøderne, følger op måned efter måned, f.eks. har vi på de sidste tre personalemøder, set video om pædagogerens deltagelse i børnenes leg, og det øvrige personale har stillet reflekterende spørgsmål.

Tilsynsførendes bemærkning:

Ingen bemærkning.

5 RESULTATKVALITET

Læsevejledning: Resultat kvalitet omhandler børnenes udbytte ved at gå i dagtilbud, både her og nu og på længere sigt. Det gælder børns trivsel, læring og udvikling – kognitivt, socialt og motorisk.

5.1 Sprogvurdering 3-6

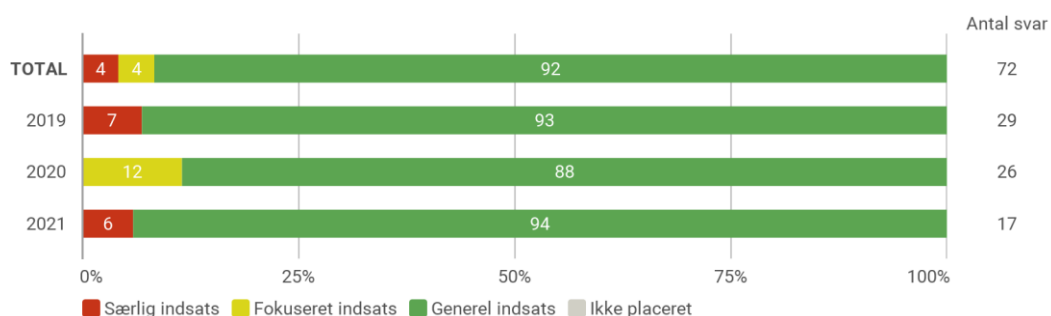
Antal sprogvurderinger fordelt på indsatsgrupper

	Særlig indsats	Fokuseret indsats	Generel indsats	Ikke placeret
Talesproglige færdigheder	6% (1)	0%	94% (16)	0%

Note: Figuren viser resultater for perioden 2021.
Kilde: Rambøll Sprog.

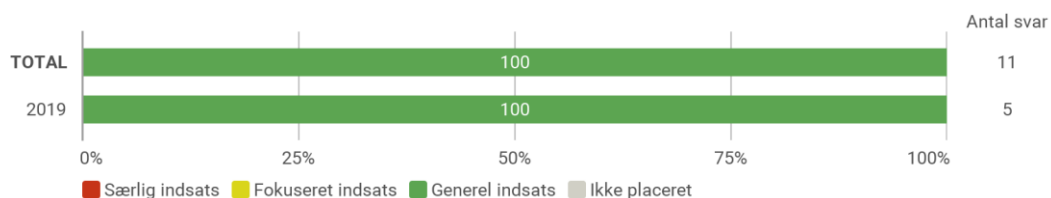
5.1.1 Resultater - Historisk udvikling

Resultater for Talesproglige færdigheder opdelt på indsatsgrupper



Note: Figuren viser resultater for perioden 2021, 2020 og 2019.
Kilde: Rambøll Sprog.

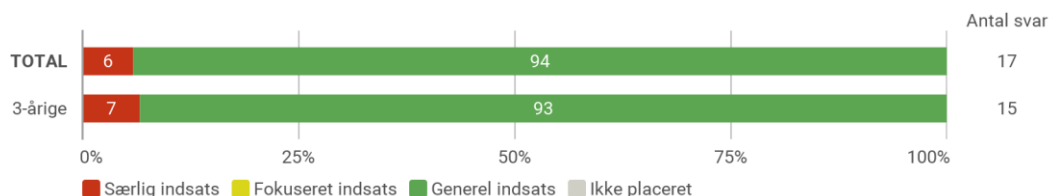
Resultater for Før-skriftlige færdigheder opdelt på indsatsgrupper



Note: Figuren viser resultater for perioden 2021, 2020 og 2019.
OBS: Vær opmærksom på at de 3-årige ikke placeres i en indsatsgruppe for Før-skriftlige færdigheder og derfor ikke indgår i denne visning.
Kilde: Rambøll Sprog.

5.1.2 Resultater - opdelt på alder

Resultater for Talesproglige færdigheder opdelt på indsatsgrupper



Note: Figuren viser resultater for perioden 2021.

Kilde: Rambøll Sprog.

Resultater for Før-skriftlige færdigheder opdelt på indsatsgrupper

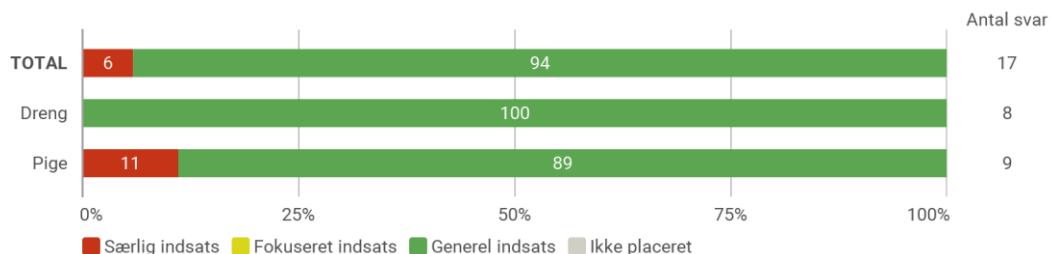
Note: Figuren viser resultater for perioden 2021.

OBS: Vær opmærksom på at de 3-årige ikke placeres i en indsatsgruppe for Før-skriftlige færdigheder og derfor ikke indgår i denne visning.

Kilde: Rambøll Sprog.

5.1.3 Resultater - opdelt på køn

Resultater for Talesproglige færdigheder opdelt på indsatsgrupper



Note: Figuren viser resultater for perioden 2021.

Kilde: Rambøll Sprog.

Resultater for Før-skriftlige færdigheder opdelt på indsatsgrupper

Note: Figuren viser resultater for perioden 2021.

OBS: Vær opmærksom på at de 3-årige ikke placeres i en indsatsgruppe for Før-skriftlige færdigheder og derfor ikke indgår i denne visning.

Kilde: Rambøll Sprog.

5.1.4 Sprogvurdering 3-6

I hvilken grad har dagtilbuddet kendskab til Viborg Kommunes Sprogprocedure?

Leders besvarelse:

I samarbejde med vores Logo pæd. arbejder vi ud fra Viborg Kommunes sprogprocedure i forhold til sprogarbejdet i vores børnegrupper

Tilsynsførendes bemærkning:

Ingen bemærkning.

I hvilken grad anvendes resultaterne fra sprogvurderingerne til at justere det pædagogiske læringsmiljø?

Leders besvarelse:

Vi er opmærksomme på det enkelte barns behov for evt. sprogstøtte, og bruger vores Logo pæd. i hver enkelt tilfælde.

Tilsynsførendes bemærkning:

Ingen bemærkning.

5.2 TOPI

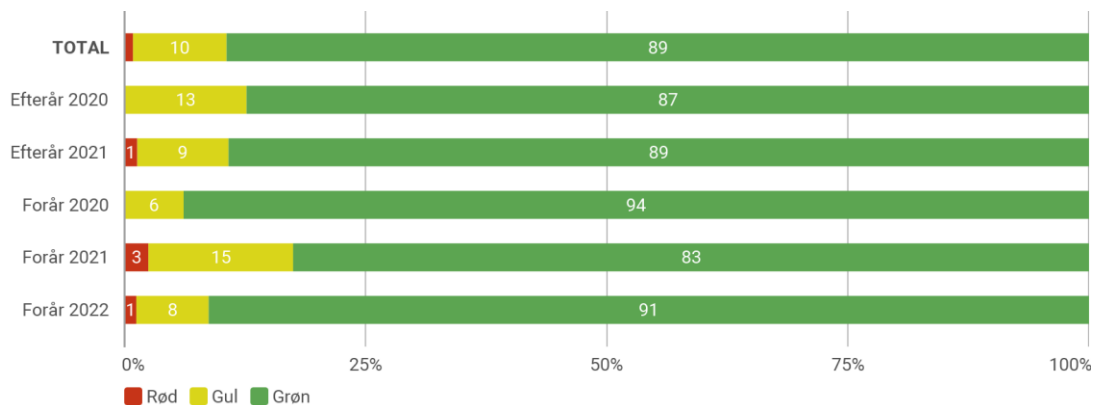
Antal TOPI-vurderinger

TOPI vurderinger	
"Total"	86

Note: Figuren viser resultater for perioden Forår 2022. Data bliver kun inkluderet ved minimum 5 TOPI-vurderinger.
Kilde: Rambøll TOPI

5.2.1 Resultater - Historisk udvikling

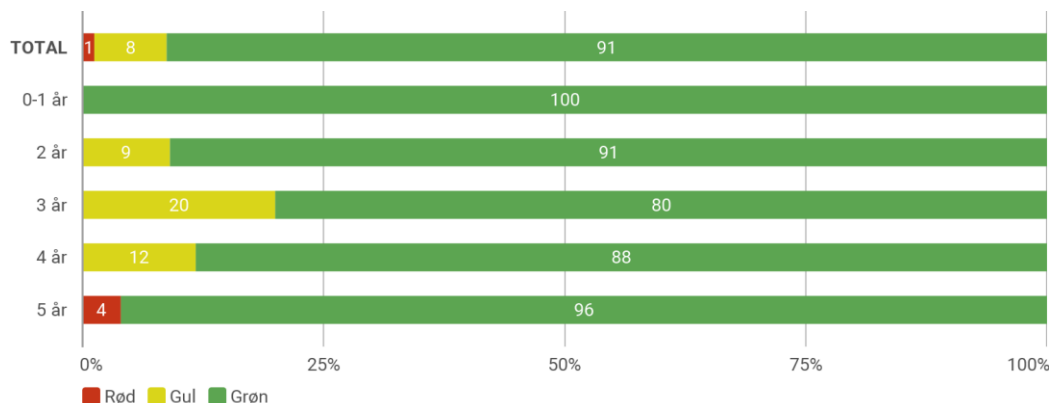
Fordeling af TOPI-positioner



Note: Figuren viser resultater for perioden Forår 2022, Efterår 2021, Forår 2021, Efterår 2020 og Forår 2020. Data bliver kun inkluderet ved minimum 5 TOPI-vurderinger i de givne positioner. Obs: Børn med vurderingen "Vurderes ikke" medregnes ikke i grafen.
 Kilde: Rambøll TOPI

5.2.2 Resultater - opdelt på alder

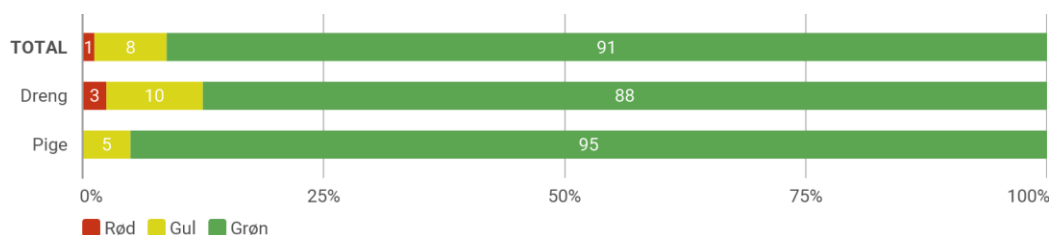
Fordeling af TOPI-positioner



Note: Figuren viser resultater for perioden Forår 2022. Data bliver kun inkluderet ved minimum 5 TOPI-vurderinger i de givne positioner. Obs: Børn med vurderingen "Vurderes ikke" medregnes ikke i grafen.
 Kilde: Rambøll TOPI

5.2.3 Resultater - opdelt på køn

Fordeling af TOPI-positioner



Note: Figuren viser resultater for perioden Forår 2022. Data bliver kun inkluderet ved minimum 5 TOPI-vurderinger i de givne positioner. Obs: Børn med vurderingen "Vurderes ikke" medregnes ikke i grafen.
 Kilde: Rambøll TOPI

5.2.4 TOPI og Trivsel

I hvilken grad arbejder I systematisk med TOPI trivselsundersøgelsen; herunder analysemodellen, handleplan/fokuspunkter og forældresamarbejde?

Leders besvarelse:

Vi arbejder systematisk med Topi to gange årligt, og følger op på de børn, der evt. er i gul eller rød position. Vi inddrager forældrene i forbindelse med en fælles handleplan.

Tilsynsførendes bemærkning:

Ingen bemærkning.

5.3 Overgange

I hvilken grad arbejder I systematisk med TOPI overgangsmodellen?

Leders besvarelse:

Vi anvender Viborg Kommunes model for overgange - både i forhold til samtaler og vedr. diverse overleveringspapirer

Beskriv eventuelt nye tiltag, udfordringer, overvejelser

Leders besvarelse:

Tilsynsførendes bemærkning:

Ingen bemærkning.